



2022

Annual Report

Growing Together,
Winning Together



Housing Authority of New Haven



**CREATING
COMMUNITIES
OF CHOICE**





TABLE OF CONTENTS

4	Letter from Our Chairman
5	President's Welcome
6	Who We Are
7	Our Mission. Our Vision. Our Values.
8	Our Portfolio
10	Who We Serve
11	Success By The Numbers
13	Moving to Work
14	ECC/HANH Summary
16	The Glendower Group Summary
18	360 Management Summary
20	STEP Student Profiles
22	Resident Growth Stories
23	Meet Ben Tramel
24	A Tribute To Outgoing Chairman Clemons
24	Chat with Commissioner Keene
28	Senior Staff
30	Our Team
32	Our Partners

CHAIRMAN'S WELCOME

GREETINGS FRIENDS & PARTNERS

I am pleased to welcome you to the 2022 Elm City Communities Annual Report! With the dedication and commitment of my fellow commissioners, we support staff in meeting our mission: to create safe, affordable homes for New Haven residents.

As we reflect on the past year, there is much to be proud of — yet we cannot lose sight of the urgency of our work. Families are struggling to pay for their housing costs, and far too many people in our communities live unhoused. They call out for reinvestment.

Elm City Communities' mission has never been more important, and the team at ECC/HANH/Glendower/360 Management never forgets their most important function: to serve our residents, create the highest-quality housing opportunities and help each family meet their individual goals.

In 2022, ECC overcame many obstacles and challenges to complete redevelopment work at Fairmont and Ruoppolo, convert Farnam Court into Mill River Crossing and open the ADA accessible educational playground adjacent to our brand-new community center.

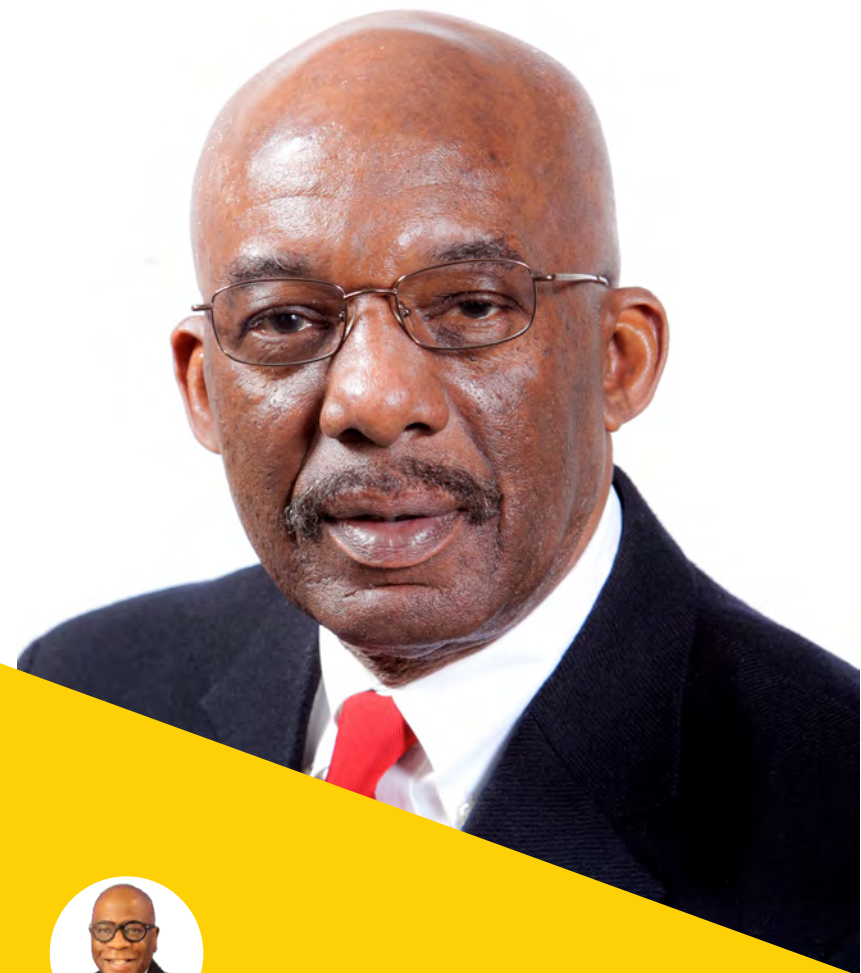
We partnered with Christian Community Action, Inc. to address the homelessness crisis, opening the New Hope Development, a first-of-its-kind housing program. Together, we offer families stable housing and supportive services as they transition from homelessness and move toward permanent housing.

While it is always most important that our residents and communities feel the impact of our efforts, it is also rewarding when they are noticed by others. A highlight of 2022 was when the National Civic League named New Haven an All-America City. Our ECC Believes youth initiative was instrumental in earning this award, calling attention to the innovative way in which ECC/HANH strives to do more than provide housing — instead, we create communities that work for our families.

After the disruptions of the past few years due to the global pandemic, 2022 offered an opportunity to return to in-person celebrations, programming and more. There is so much work to celebrate — and I hope you'll enjoy exploring it in this year's report.

Sincerely,

William Kilpatrick
CHAIRMAN



78

resolutions passed

BOARD MEMBERS



Dr. Danya Keene
Vice Chair



Alberta Witherspoon
Commissioner



Elmer Rivera Bello
Commissioner



Erik Clemons
Commissioner

PRESIDENT'S WELCOME

WELCOME TO THE ELM CITY COMMUNITIES FY2022 ANNUAL REPORT!

Here at Elm City Communities, we envision a New Haven where every resident has a quality home that they can afford and opportunities to fulfill their goals. Every day, we strive to get closer and closer to this vision through our housing development, management, social service provision and policy and advocacy work.

While we are proud to have made progress toward this goal in 2022, we acknowledge that there is still so much more work to do — and we will continue to do it in collaboration with local, state and federal partners. This year's report highlights some of those efforts.

Since being designated as a Moving to Work agency in 2001, we have consistently increased the number of families we serve each year — in 2022, we reached 29% more! This programmatic growth is essential. As housing costs rise and quality units become even more scarce, families on our waitlist are in desperate need of support. That's why it's so important that we continue to add to our portfolio, reinvest in our community and advocate for effective policy change.

One of our proudest achievements this year was winning the prestigious All-America City Award on behalf of and in partnership with the City of New Haven. Elm City Communities creates partnerships, educational opportunities and parental supports across the city, shaping economic growth and strengthening our communities holistically. In this way, we impact not just the people we serve, but all New Haven residents.

This award recognizes the outstanding work of our team and our partners in building opportunities and broadening the scope of possibility for our residents and our communities. It is a testament to the continuous dedication of our staff — and it is their award as much as it is the agency's and the city's.

Many of our greatest accomplishments in 2022 were similar in that they served the whole city. From our partnership with Christian Community Action to house 20 homeless families, to completing and opening our new Mill River Crossing development, to expanding our advocacy work at the state and local level, this past year saw Elm City Communities truly embrace its name as a community-builder and resource for the entire Elm City.

To reflect these triumphs, we chose "Growing Together, Winning Together" as the theme for this year's annual report. Just like our All-America City Award, our efforts in 2022 were rooted in growing our footprint and expanding our focus beyond our doors. ECC's team has done stellar work worthy of national accolades, and we have begun to bring that work to everyone in our city.

Together, we made important progress in addressing New Haven's biggest challenges, from housing affordability to economic opportunity. Persevering through the pandemic, we have seen how powerful our community can be as we work together to create a better city for all.

We are so proud of our success in 2022 — and we are excited to see the great things we accomplish in 2023.

Yours in Community,

Karen DuBois-Walton, Ph.D.

PRESIDENT



WHO WE ARE

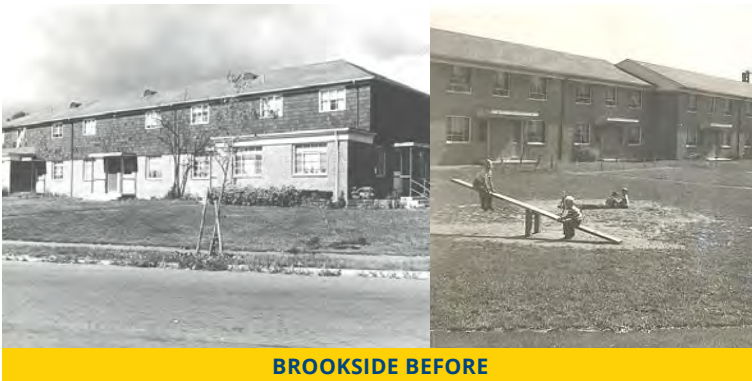
ELM CITY COMMUNITIES (ECC) IS WHERE AFFORDABLE HOUSING AND OPPORTUNITY MEET.

Comprised of the Housing Authority of the City of New Haven (HANH), the Glendower Group and 360 Management Group, Co., ECC manages Low-Income Public Housing, Tenant-Based Housing Choice Vouchers, Low-Income Housing Tax Credits and Project-Based Vouchers including the Rental Assistance Demonstration.

We envision a New Haven where **everyone** has a safe home and the potential to fulfill their goals. Our social service programs — like CARES, ECC Believes and Family Self-Sufficiency — reduce the achievement gap, increase workplace readiness and help residents secure employment, start a business or buy a home.

“A stable home offers a platform from which families can begin their journey to all other things. Unfortunately, U.S. housing policy has a history of discriminatory and racist actions, and we live today within the structures built by that system. Addressing housing policy, segregation, discrimination and more are foundational to creating equity and truly thriving communities.”

**- Karen DuBois-Walton, President
(2008-present)**



BROOKSIDE BEFORE



BROOKSIDE AFTER

OUR HISTORY

1938

HANH is founded to “create and uplift public housing in the Greater New Haven area.” With funding from the City of New Haven, we establish our original office in Yale University’s Hendrie Hall.

1940

HANH develops Elm Haven, one of the nation’s first public housing projects. Quinnipiac Terrace and Farnam Courts are built in response to the World War II housing crisis, and moderate-income developments like McConaughy Terrace, Brookside Estates and Eastview Terrace follow.

1970s

High-rises and garden apartment complexes are built in virtually every neighborhood to serve the growing senior population — including one of our most experimental projects, Westville Manor.

2001

The U.S. Department of Housing and Urban Development names HANH one of the nation’s 39 Moving to Work (MTW) agencies. With these funds, we create communities of choice, make capital improvements, launch social service programs and introduce student success initiatives.

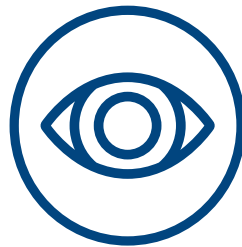
2009

HANH becomes Elm City Communities to better capture the essence of our mission: creating safe, stable and affordable neighborhoods full of opportunity.

2018

We celebrated our 80th anniversary!

Today, ECC serves more than 6,200 families — nearly 13% of New Haven’s population. We continue to find new ways to innovate, close opportunity gaps and meet our residents’ ever-growing needs.



OUR VISION

We envision a New Haven where every resident has a safe, affordable home and opportunities to fulfill their goals.



LEADERSHIP & PARTNERSHIPS:

Elm City Communities consists of the Housing Authority of the City of New Haven and two affiliated instrumentalities:

The Glendower Group, LLC, a non-profit development company.



360 Management Group, Co., a non-profit property management company. In addition, we have partnered with other entities to manage some properties.



OUR MISSION

To make a positive difference in the lives of New Haven residents by developing and operating affordable communities of choice and providing opportunities for greater self-sufficiency.



OUR VALUES

WE CARE.

WE CREATE OPPORTUNITIES.

WE INNOVATE.

WE ARE COMMUNITY.

OUR PORTFOLIO



SCATTERED SITES PORTFOLIO

1	St. Anthony's I & II	1361-1363 Quinnipiac Avenue	LIPH	
2	Cornell Scott Ridge I & II	425 Eastern Street	LIPH	
3	Kingswood I	1370-1378 Quinnipiac Avenue	LIPH	
4	Kingswood II	51-67 Kingswood Drive	LIPH	
5	Chamberlain Court	23 Chamberlain Street	LIPH	
6	David L. Echols Court	26-44 Chamberlain Street	LIPH	

* Various scattered sites and east/west locations of smaller buildings

RAD - Rental Assistance Demonstration

LIPH - Low-Income Public Housing

PBV/LIPH - Project-Based Vouchers/
Low-Income Public Housing



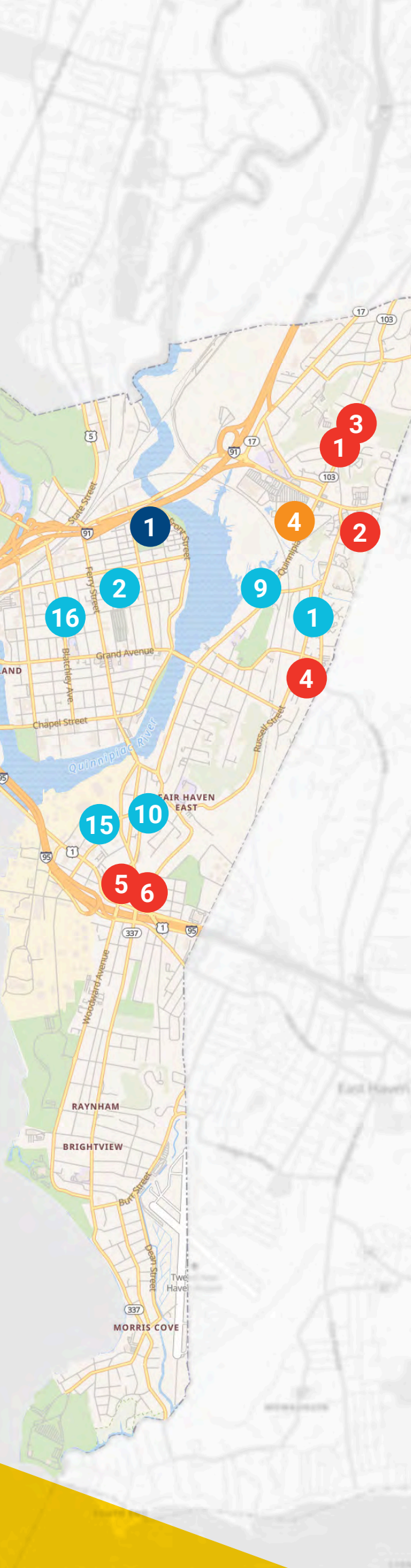
Senior/Disabled



Senior



Family



360 MANAGEMENT GROUP, CO.

1	Eastview Terrace	185 Eastern Street	RAD/PBV	
2	Fair Haven/Chatham	531 Ferry Street	RAD	
3	Twin Brook Properties	41 Augustine Street	RAD	
4	Wilmot Crossing	122 Wilmot Road	RAD	
5	Prescott Bush Mall	220-230 County Street	RAD I	
6	Constance B. Motley	819 Sherman Parkway	RAD I	
7	Katherine Harvey Terrace	81-95B Liberty Street	RAD I	
8	Newhall Gardens	5A-45B Daisy Street	RAD I	
9	Stanley Justice	1000 Quinnipiac Avenue	RAD II	
10	Fulton Park	210 Quinnipiac Avenue	RAD II	
11	Waverly Townhouses	578 George Street	RAD II	
12	Winslow-Celentano	60 Warren Street	RAD III	
13	Charles T. McQueeney Towers	358 Orange Street	RAD III	
14	Mill River Crossing	210 Hamilton Street	RAD	
15	Fairmont Heights	70-72 Fairmont Avenue	RAD IV	
16	Matthew Ruoppolo Manor	480 Ferry Street	RAD IV	
17	Valley Townhouses	210 Valley Street	RAD IV	

HOUSING AUTHORITY OF THE CITY OF NEW HAVEN

1	Westville Manor	19 Level Street	LIPH	
2	George Crawford Manor	90 Park Street	LIPH	
3	Robert T. Wolfe	49 Union Street	LIPH	
4	Essex Townhouses	1134 Quinnipiac Avenue	LIPH	
5	McConaughy Terrace	410 Valley Street	LIPH	

THIRD-PARTY-MANAGED SITES

1	Quinnipiac Terrace	2 John Williamson Drive	PBV/LIPH	
2	Rockview Terrace	6 Rockview Circle	PBV/LIPH	
3	Brookside Estates	6 Solomon Crossing	PBV/LIPH	
4	Monterey Place	69 Webster Street	RAD	
5	William Griffin Apartments	123 Bristol Street	RAD	
6	William T. Rowe	33 Sylvan Avenue	PBV/LIPH	
7	Val Macri Court	109 Frank Street	LIPH	

WHO WE SERVE

LIPH (LOW-INCOME PUBLIC HOUSING)



933
Total Households

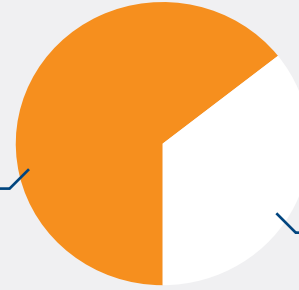


2,265
Total Individuals



\$426
Average TTP

65%
Minority Households



35%
Non-minority Households



\$18,309
Average Income



Serving All Families

715
Households with extremely low income

82
Households with no income

368
Households with employment income

306
Households with Public Assistance

414
Households with Social Security

245
Households with other income

HCV (HOUSING CHOICE VOUCHER)



5,311
Total Households

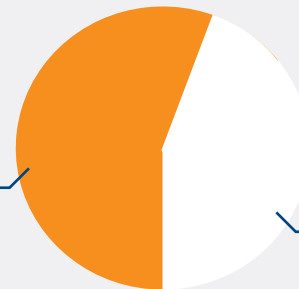


11,614
Total Individuals



\$413
Average TTP

58%
Minority Households



42%
Non-minority Households



\$17,673
Average Income



Serving All Families

4,060
Households with extremely low income

219
Households with no income

1,886
Households with employment income

449
Households with Public Assistance

2,884
Households with Social Security

1,101
Households with other income

SUCCESS BY THE NUMBERS

RELOCATION SERVICES

ECC/HANH's team of experts manages the relocation process seamlessly and painlessly. A dedicated Glendower Relocation Specialist helps our residents find safe, decent and comparable housing — temporary or permanent — during renovation or redevelopment or in the event of disposition of property. Participating individuals and families work with their personal Relocation Specialist throughout their move to guide the transition.

The Glendower Group has over 10 years of relocation experience, assisting more than 2,000 families including RAD conversion and redevelopment within ECC/HANH's portfolio. We've also successfully worked with other housing authorities and private corporations to guide the relocation of their residents.

Our team provides assessments and functions as a counseling intervention, ensuring residents' rights are protected under the Uniform Relocation Act (URA). We guarantee full information about available housing options in a range of neighborhoods, considering unique and special circumstances.

Together, we offer clients peace of mind and residents a place to call home.



234
RAD IV
Relocations



31
Valley
Townhouses
Relocations



128
Wolfe
Relocations



11
Essex
Townhouses
Relocations

EXTERNAL CONTRACTS



102
Veteran Terrace
Relocations



11
Town of Hartford
Relocations

OFFICE OF PROCUREMENT

AWARD TO CONTRACTORS



\$2,166,297
Minority-Owned Businesses/MBE



\$404,025
Women-Owned Businesses/WBE

AWARD TO SUBCONTRACTORS



\$1,172,916
Minority-Owned Businesses/MBE



\$299,941
Women-Owned Businesses/WBE



MOVING TO WORK

ECC/HANH was awarded Moving to Work (MTW) status in 2001 — making us one of the original 39 Public Housing Authorities to achieve it.

Since then, we've restored and redeveloped hundreds of units across the city of New Haven, including Fairmont Heights and Ruoppolo Manor in 2022.

EXPANDING OUR REACH

ECC/HANH's MTW status has undoubtedly grown our capacity to support New Haven residents. During the 2001 baseline year, we served a total of 4,827 families through the Housing Choice Voucher (HCV) and Low-Income Public Housing (LIPH) programs.



In FY2022, we reached 6,235. That's 1,408 more families — an increase of 29%!

The vast majority can be categorized as Extremely Low Income (ELI). ELI households make up 77% of both HCV and LIPH families. 91% of the former and 80% of the latter range from 1-person to 3-person families.

33% of HCV and 39% of LIPH households earn wages, while only a small percentage of ELI families report no income (just 4% of HCV and 9% of LIPH). Despite the challenges posed by the COVID-19 pandemic, we saw an increase in the number of LIPH families earning income in recent years.

IN 2022, ECC/HANH SERVED...



6,235
FAMILIES



13,837
INDIVIDUALS

NURTURING SELF-SUFFICIENCY

As an MTW agency, we offer more than 25 innovative social service programs to ensure residents thrive. ECC/HANH helps families on the journey to homeownership, supports new business owners and fosters an environment for learning and growth.

Youth receive job training, educational opportunities and internships, while adults can seek assistance to return to school, earn a high school diploma or GED, pursue secondary education or complete a certificate program.

Programs offered under the Community and Economic Development (CED) include:

- Caring About Resident Economic Self-Sufficiency (CARES)
- Family Self-Sufficiency
- Resident-Owned Business Program
- Prison Community Reentry
- Teacher in Residence
- ECC Believes Youth Achievement Initiative
- Elderly/Disabled Services
- Section Eight Home Ownership Capital Improvement



THERE ARE 3 MAIN GOALS ASSOCIATED WITH MTW:

1. To reduce costs and achieve greater cost effectiveness in federal expenditures.
2. To incentivize families with children where the head of household is working, seeking to work or preparing to work by participating in job training, educational programs or programs that assist people in obtaining employment and becoming economically self-sufficient.
3. To increase housing choices for low-income families.

ECC/HANH

SUMMARY & FINANCIAL STATEMENTS

The Housing Authority of the City of New Haven (HANH) manages the Housing Choice Voucher (HCV) and Low-Income Public Housing (LIPH) programs, the Planning & Modernization (P&M) Department, the Community and Economic Department (CED) and Central Office Operations, including the Executive, Finance, IT, HR and Asset Management teams.

In 2022, ECC/HANH continued to support our HCV and LIPH residents and expand our Rental Assistance Demonstration (RAD) portfolio. Each development benefited from the investment of MTW funds, which leveraged hundreds of millions of dollars in federal, city and state funds as well as private investment.

Leveraged dollars were realized through some combination of the following:

- Federal Funds like HCV, LIPH Operating, American Rescue Plan Act, Coronavirus Aid, Relief and Economic Security Funds, Capital Fund Grants and Capital Fund Financing Program.
- State Funds like DECD, the Department of Housing and CHFA Loans.
- City Capital and Bond Funds.
- Private Investments like 9% and 4% Low-Income Housing Tax Credits, State Tax Credits, Private Equity Bonds, Federal Bank Home Loans and traditional mortgages.

All new developments offer resident self-sufficiency initiatives — because transforming the face of public housing starts with cost-efficient, worthwhile investments in our families.



STATEMENTS OF NET POSITION

Cash and cash equivalents	62,205,892
Restricted cash, deposits and funded reserves	3,316,282
Investment in the financing of affordable housing developments	289,620,622
Capital Asset, net of accumulated depreciation	49,665,387
Other Assets	5,907,393
Total Assets	410,715,576

Liabilities	8,539,386
Net Position	402,176,190
Total Liabilities and Net Position	410,715,576

STATEMENT OF REVENUES, EXPENSES AND CHANGES IN NET POSITION

Operating & Non-Operating Revenues	116,507,685
Operating & Non-Operating Expenses	95,808,856
Change in Net Position	20,698,829

Net Position - Beginning of Year	381,477,361
Net Position - End of Year	402,176,190



OVER 2,500
Units Redeveloped



59%
Higher Voucher Volume



\$129K
in FSS Family Debt Reduction



HANH ACHIEVEMENTS

In 2022, ECC/HANH continued to be an **incubator of innovation and an economic engine** for the City of New Haven.

We increased affordable housing choice, provided an array of self-sufficiency programs, created across-the-board cost savings measures and spurred millions of dollars in indirect economic activity through redevelopment projects and job creation.

- We **served over 6,200 families**, many from the lowest income levels — representing a **29% increase** since 2001, our baseline year.
- We preserved and redeveloped over **2,500 units** of high-quality, affordable housing.
- We processed a 59% higher voucher volume compared to our baseline year, with just a 40% increase in administrative costs related to inspections.

- Families in our self-sufficiency programs saw **\$129,000 in debt reduction**, had an average **credit score of 648** and earned an average annual **income of \$45,000**.
- CARES helped **18 families graduate to self-sufficiency**, no longer requiring a housing subsidy.

ECC/HANH also collaborated with the NAACP Connecticut State Conference on its One Million Jobs Campaign (OMJC) to strengthen equity and economic standing for formerly incarcerated members of our community. In signing this agreement, we became the nation's first-ever public housing authority to become a partner agency.

1,701 youth were served by ECC/HANH programming. These remarkable results and more earned ECC/HANH an **award in the prestigious National Civic League All-America City competition.**

GLENDOWER GROUP

SUMMARY & FINANCIAL STATEMENTS

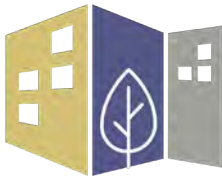
2022 was filled with new milestones for the Glendower Group, ECC/HANH's non-profit development arm.

Glendower made much-needed upgrades to the Fairmont and Ruoppolo RAD IV developments, successfully relocating and later returning all residents after construction concluded.

They saw the completion of New Haven's Mill River Community, unveiling the \$132.8 million development at a ribbon-cutting ceremony attended by Congresswoman Rosa DeLauro and Mayor Justin Elicker.



Despite unforeseen delays and supply chain issues, Glendower leveraged unused contingency funds to build a brand-new all-abilities playground at Mill River Crossing and an ADA accessible educational playground at the Rockview Phase II Development.



GLENDOWER

STATEMENTS OF NET POSITION

Cash and cash equivalents	11,372,443
Restricted cash, deposits and funded reserves	26,884,719
Investment in the financing of affordable housing developments	30,940,533
Capital Asset, net of accumulated depreciation	269,717,071
Other Assets	3,395,829
Total Assets	342,310,595
Liabilities	274,883,943
Net Position	67,426,652
Total Liabilities and Net Position	342,310,595

STATEMENT OF REVENUES, EXPENSES AND CHANGES IN NET POSITION

Operating & Non-Operating Revenues	4,460,488
Operating & Non-Operating Expenses	3,045,338
Change in Net Position	1,415,150
Net Position - Beginning of Year	66,011,502
Net Position - End of Year	67,426,652



OVER \$336 MILLION
Awarded in redevelopment funds



2,500
Families relocated



OVER \$544 MILLION
Leveraged



THE GLENDOWER GROUP ACHIEVEMENTS

Glendower started 2022 at The Shubert, where Executive Vice President Ms. Shenae Draughn was honored at the Greater New Haven NAACP’s Annual Freedom Fund Event.

Over the summer, they proudly sponsored two events close to our hearts: the Christian Community Action’s New Hope Development for homeless families and the Christian Community Commission, Inc.’s Gospel Fest.

Glendower and their construction team at Haynes Construction were honored with the CBC CT 2022 Excellence in Construction Award for the Mill River Crossing development. This victory in the industry’s leading competition highlights Mill River Crossing as one of the state’s most innovative, high-quality Merit Shop construction projects.



In November, Glendower was a supporting sponsor for the Connecticut Affordable Housing Conference’s Partnership for Strong Communities. 2022’s theme, Building Stability, speaks to their mission: to make a positive difference in the lives of New Haven residents by creating affordable communities of choice and promoting self-sufficiency.

360 MANAGEMENT

SUMMARY & FINANCIAL STATEMENTS

360 Management Group, Co. is a 501(c)3 non-profit arm of ECC/HANH. Formed in 2018 to provide high-quality housing management services in New Haven and the surrounding areas, 360 Management generates additional income for the agency and increases our sphere of influence. Together, we collaborate with affordable housing developers and investors to operate vibrant, safe communities that enrich and revitalize neighborhoods.

With over 20 years of asset and property management experience, Senior Vice President Patricia Johnson leads the 360 Management team in ensuring organizational stability, innovation and sustainability and generating diverse funding through the maintenance of non-ECC properties and commercial leasing opportunities.

They currently manage multifamily developments subsidized and/or financed by state and federal affordable housing programs like Low-Income Housing Tax Credits (LIHTC), Rental Demonstration Assistance (RAD), HUD Moderate Rehabilitation, HOME and project- or tenant-based voucher programs.

Through RAD redevelopment and rehabilitation with Glendower, during 2022, 360 Management managed a portfolio of 82 buildings, or 456 units, including:

- Chatham
- Constance Baker Motley
- Eastview Terrace I & II
- Katherine Harvey Terrace
- Newhall Gardens
- Prescott Bush Mall
- Twinbrooks
- Wilmot Crossing



STATEMENTS OF NET POSITION

Cash and cash equivalents	349,740
Restricted cash, deposits and funded reserves	-
Investment in the financing of affordable housing developments	-
Capital Asset, net of accumulated depreciation	10,019
Other Assets	13,175
Total Assets	372,934

Liabilities	2,911,556
Net Position	2,538,622
Total Liabilities and Net Position	372,934

STATEMENT OF REVENUES, EXPENSES AND CHANGES IN NET POSITION

Operating & Non-Operating Revenues	3,379,847
Operating & Non-Operating Expenses	3,879,557
Change in Net Position	499,710

Net Position - Beginning of Year	2,038,912
Net Position - End of Year	2,538,622



111 HOUSEHOLDS

Leased for two newly developed properties



109 HOUSEHOLDS

Leased for four newly rehabbed properties



258 HOUSEHOLDS

Leased from the waitlist



360 MANAGEMENT ACHIEVEMENTS

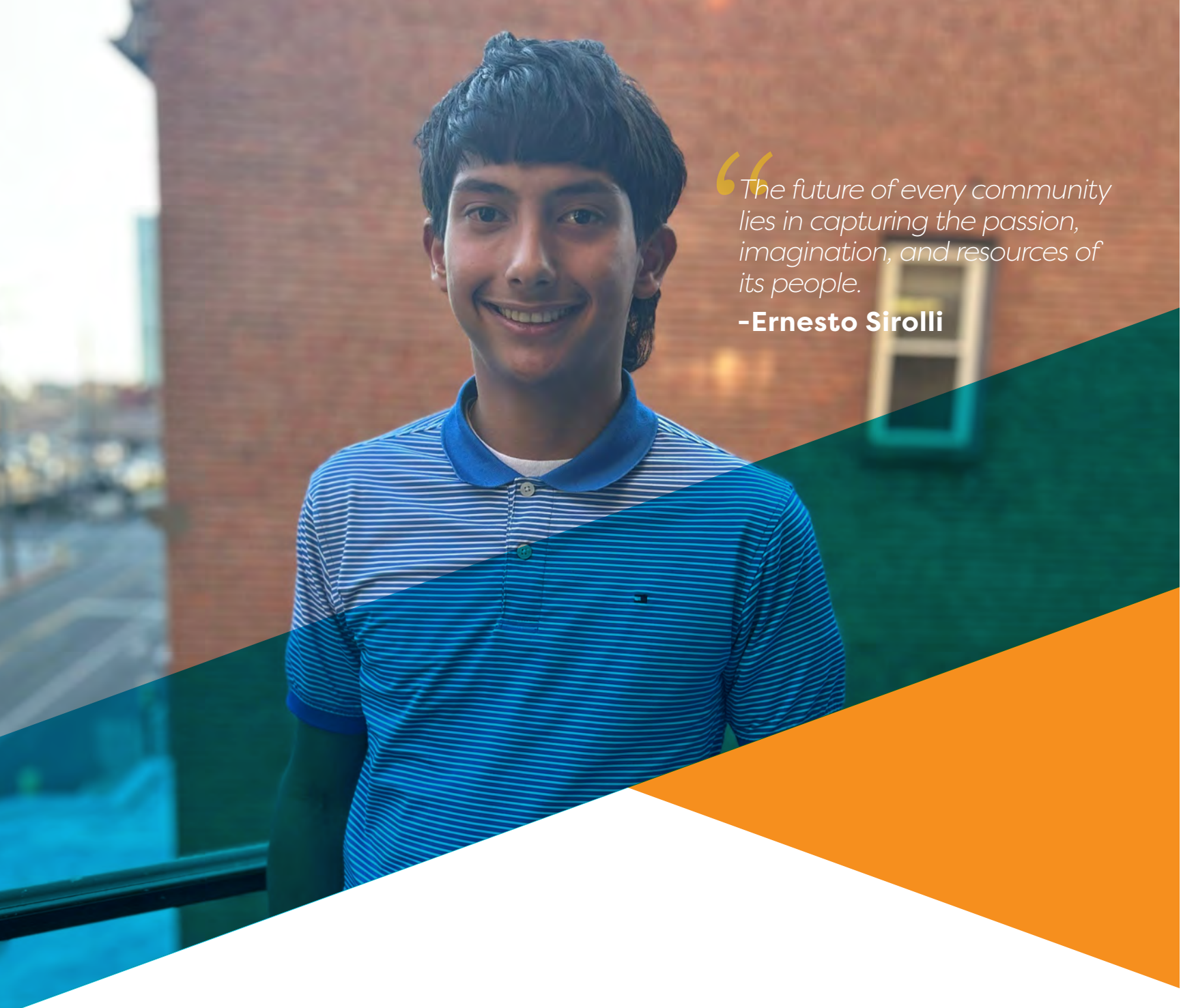
Creativity. Persistence. Commitment.

These values drove 360 Management's success in 2022.

With expertise in compliance standards, funding source regulations and traditional property management — plus their partnership with Glendower's aggressive pipeline of mixed-finance development — the team's capacity to meet families' needs grew considerably this year.

Highlights include:

- Successfully completing investor physical inspections for Chatham, Eastview Terrace II, Twin Brooks, CB Motley, Prescott Bush, Katherine Harvey and Newhall Gardens to ensure proper care of housing assets.
- Passing Connecticut Housing Finance Authority (CHFA) file reviews and physical inspections without findings for Eastview Terrace, Waverly, Fulton, Stanley Justice, McQueeney and Celentano to ensure individuals and families have quality housing in compliance with all regulations.
- Completing 11 distinct investor file audits without findings to ensure compliance with Low-Income Housing Tax Credits, a major federal initiative to encourage the development of affordable housing.



“The future of every community lies in capturing the passion, imagination, and resources of its people.”

-Ernesto Sirolli

STUDENT TRAINING & EMPLOYMENT PROGRAM (STEP)

ECC/HANH is committed to creating life-changing opportunities for youth. The STEP Program was designed to provide career training to our youth residents to become successful in the workforce. Due to the success of the program, it has been expanded to a year-round employment program which has served many youth residents.

STEP INTERN ADRIAN COLON

Adrian Colon, a STEP student under Marilyn Correa, aspires to be a plumber after he graduates from Eli Whitney Technical High School. Born and raised in Puerto Rico, Adrian was eleven years old when he moved to Connecticut with his parents, brother and sister. He fell in love with baseball as soon as he could walk — and today, he plays on Eli Whitney's varsity team. If the opportunity ever arises, Adrian would enjoy pursuing a professional baseball career.

STEP INTERN

NASIR ANDERSON

16-year-old Nasir has been a contributing ECC resident for four years. Today, he's a junior at James Hillhouse High School, a participant in the JROTC program and a STEP student under Desire Sessions. Nasir began chasing his ambitions at the early age of 14, working as a Parks and Recreations counselor for two years before starting his employment with ECC. Always striving for knowledge, he hopes the professional skills he's learned will help him pursue his passion of creating and selling musical beats — and his dreams of working in social media marketing one day.

“Growth is never by mere chance; it is the result of forces working together.”

-James Cash Penney



GROWING, WINNING, THRIVING

RESIDENT GROWTH STORIES

Meet Shamica Frasier. New Haven native, single mom of three, full-time Doula and Community Reproductive Health Advocate.

As the owner of New Birth Journey, Shamica has supported countless mothers with labor and delivery. In 2022, she hosted two events to bring reproductive wellness awareness to her community.

After a long but worthwhile journey through ECC/HANH's Family Self-Sufficiency (FSS) program, Shamica proudly purchased her home in October 2021.



“Be encouraged to keep going. Be curious enough to be inquisitive. Be dangerous enough to be positively unstoppable!”

-Shamica Frasier

MEASURING IMPACT: FSS AND CARES

- **3** families became homeowners
- **27** families transitioned to self-sufficiency
- **37** residents saw **\$129,103** in debt reduction
- **201** residents earned an average credit score of 648
- **315** one-on-one budgeting sessions held
- **175** individual goals reached

ENGAGING OUR YOUTH

- We reached **1,701** children and adolescents with academic support, leadership positions, resources and more
- **65** youth received employment opportunities through STEP, the Youth at Work partnership and community-based internships with Solar Youth, Urban Community Alliance and Alderperson Honda Smith
- Thanks to STEP, our partnership with Youth@Work, after-school job shadowing and apprenticeships at ECC/HANH, youth employment increased by **27.5%**

ECC BELIEVES

ECC/HANH partnered with New Haven ChILD to improve early childhood outcomes and offer a culturally responsive learning opportunity to 20 residents. As program participants pursue their Childhood Development Associate credentials at no cost, they'll receive onsite Gateway Community College classes, free mental health support services from Integrated Wellness and a stipend to assist with purchasing books, securing child care, etc.

Through our partnerships with the New Haven Early Childhood Council and United Way, we're also facilitating resident training programs, onsite workshops and quarterly Early Childhood Information Sessions. This year's Summer Circus and Childhood Resource Fair engaged more than 81 families, representing 307 residents and 226 children.





MEET BEN TRAMEL

JOURNEY OF GROWTH

Ben Tramel was featured in ECC/HANH's 2018 Annual Report. Four years later, we're revisiting his story — and celebrating his success.

Raised primarily in a single-parent household, Ben calls his mother his biggest inspiration. He's beyond grateful for the sacrifices she's made, the close ties she's maintained with their extended family and the person she's emboldened him to be.

After nearly two years as a STEP Intern — while simultaneously interning for the Yale-New Haven Health System — he started working in ECC/HANH's Information & Technology Department. Meanwhile, Ben balanced his work schedule and school responsibilities to attend intensive evening classes at Gateway Community College, where he majored in Political Science.

Landing a full-time position with The Computer Company, an ECC/HANH vendor, helped Ben save up for his very

own home in Meriden, CT, which he officially purchased on March 31st, 2022. He says, **"Homeownership has been one of the most rewarding parts of my life. Since I could remember, a goal of mine was to own a home."**

"Being able to accomplish this during a global pandemic and housing shortage was truly a blessing. Every day when I wake up, it's still a shock to me. Nothing feels better than leaving work and being able to drive home."

Ben credits a large part of his growth to ECC/HANH, stating, "The guidance I received from many of my coworkers, such as professional and financial advice, and other programs that helped me on my journey has always been invaluable. I take that information with me and apply it to all aspects of my life."

His story is the epitome of what our agency stands for: supporting our residents so we can **grow and win together.**



A TRIBUTE TO OUTGOING CHAIRMAN CLEMONS

After 10 incredible years of service, Erik Clemons is stepping down as Chairman of ECC/HANH's Board of Commissioners.

Erik is the founding CEO of ConnCORP, an economic development and justice organization dedicated to community-building and addressing the issues wrought from poverty in Black communities.

“The thrust of our work is to aggressively address poverty as well as inspire wealth generation and wealth creation for existing Dixwell residents. We believe in beauty. We believe in dignity and vitality.”

-Erik Clemons

With an extensive background in non-profit management and organizational leadership, Erik has spent more than 20 years serving the best interests of diverse and traditionally underserved communities.

Later, he served as the founding CEO and President of the Connecticut Center for Arts and Technology (ConnCAT), a non-profit organization that creates empowering arts-based

education environments for at-risk public school students as well as training programs for under-employed and unemployed adults.

Before joining ConnCAT, Erik was the Executive Director of Leadership, Education and Athletics in Partnership (LEAP), which provides academic and social enrichment programs to children and youth between the ages of 5 and 23.

Erik is active on various boards and commissions including the Connecticut State Board of Education, Elm City Market and Yale-New Haven Hospital.

He holds a Bachelor of Science in Sociology from Southern Connecticut State University and a Master of Arts in Theology and Ethics from the Hartford Seminary. He is also the recipient of an Honorary Doctorate of Humane Letters from Albertus Magnus College in New Haven, CT.

While Erik's time at ECC/HANH has come to a close, we're excited for the many collaborations to come.

Thank you, Chairman Clemons!

A CHAT WITH COMMISSIONER KEENE

Elm City Communities and 360 Management provide rental assistance to over 6,000 households in New Haven through project-based affordable housing and vouchers. But supply is limited, and many households remain on the waiting list. It's part of a national trend: Only 20% of eligible Americans receive rental assistance.

Commissioner Danya Keene and her team at Yale's Housing and Health Equity Lab are documenting the negative toll this takes on our communities. Unsurprisingly, their research shows that while families wait for the housing they desperately need, their health suffers.

One recent study used national survey data to compare individuals receiving HUD rental assistance to those who were not receiving it at the time of the survey, but went on to a few years later — in other words, a waitlist group. They found that the group receiving assistance was less likely to have uncontrolled diabetes or be food insecure. Other New Haven-based survey research concluded that individuals on housing authority waitlists reported worse self-rated health and housing conditions.

Together, Commissioner Keene and her colleagues have interviewed many struggling waitlist residents. The experiences they captured highlight the many ways that housing insecurity wears on the body: When rent is too high, people are forced to choose between healthy food, medication and housing. When households are facing

eviction or are one small emergency away from falling behind on rent, they lose sleep, suffer from stress and neglect health routines. When housing is too expensive, renters often settle for living conditions with hazards like mold, lead paint and pests.

Commissioner Keene's work also examines other aspects of housing policy that may affect health, like eviction prevention and emergency rental assistance. All of her findings point to the importance of increasing resources and reducing wait times for rental assistance.

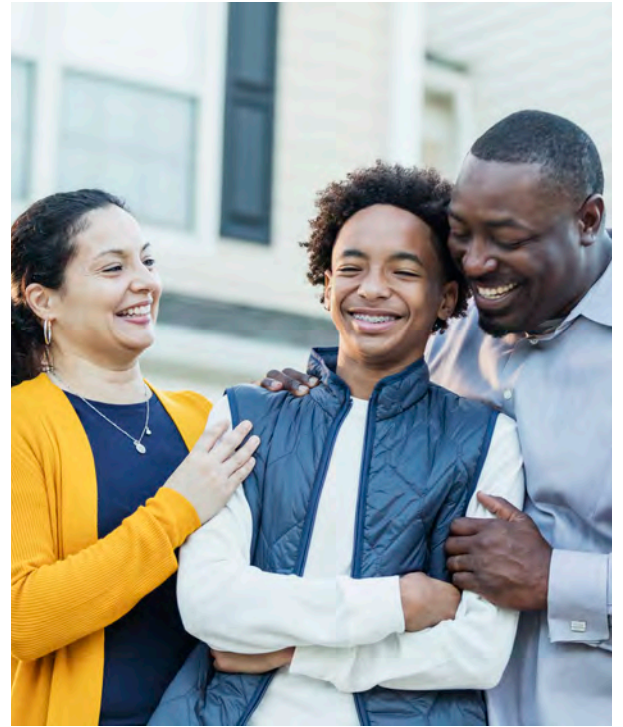
The bottom line? **Investments in access to stable, secure and quality housing are investments in health.**





CREATING COMMUNITIES OF CHOICE





SENIOR STAFF



Karen DuBois-Walton
President



Shenae Draughn
Executive Vice President



Jack Rafferty
Senior VP of Finance, I.T., & Administration



Coreen Toussaint
VP of Housing Choice Voucher



Gary Hogan
VP of Operations



Donna Piccirilli
VP of Information Technology



Natalia Rutenberg
VP of Finance



Iris Rodriguez
VP of Administration



Hannah Sokal Holmes
VP of Planning & Modernization



Edward LaChance
VP of Development



Jocelyne Barszczewski
Relocation Director



Patricia Johnson
Senior VP



Yesica Hernandez-Perez
VP of Property Operations



Daniel Ramos
Director of Maintenance



Milka Martinez
Director of Compliance



Marilyn Dawson
Regional Manager



OUR TEAM

HANH

Ali Osborne
Allyna Cousins
Amelia Rodriguez
Anesha Boyd
Anyikor Acuil
Ashley Mccloud
Braulio Marquez
Brian Clark
Calvin McGee
Carmen Rodriguez Rivas
Carolyn Dore
Catherine Hawthorne
Chakell Neal
Colby Jenkins
Coreen Toussaint
Dale Dibenedetto
Darlene Devalle-Perez
Dean Falcone
Desire Sessions
Donald Baker
Donna Piccirilli
Donnie Bethea
Edward Moore
Elizabeth Rodriguez
Evelise Ribeiro
Erick Casasola
Eryka Claudio
Frances Bordeaux

Francesca Bruno
Francis Emery
Francisco Rivera
Gary Hogan
Gayatri Rana
Geraldine Handy Morris
Gerard Roddy
Gwendolyn McCrea
Hannah Sokal-Holmes
Herbert Curtis III
Iris Collazo
Issac Kelley, Jr
Itsuannette Canales
James Pekar
Jana Douglas
Jasmine Ruiz
Jengodji Gates
Johanna Davis
John Rafferty
Jose Caraballo
Jose Correa
Juathena Foreman
Karen Coleman
Karen DuBois-Walton
Katiria Ocasio
Keiry Pena
Keith Manning
Kenneth Barbour

Kenneth Harrington
Kimberly Johansen
Lakeya Moye
Lashanda Jones
Latoya Mills
LaVonta Bryant
Lee Purvis
Linda Fuller
Lynn Brunache
Madeline Mendez
Manuel Cuevas
Margarita Pagan
Maria Carmona
Marilyn Correa
Mark Reynolds
Mark Wade
Marta Vega
Matthew Mccoy
Melani Baez
Melissa Champagne-Vera
Melody Ramos
Michael Adams
Michael James
Michele Deisser
Michelle Phillips Sharif
Monica Wolfork
Natalia Rutenberg
Norman Wiggins

Nydia Jimenez
Olga Zweeres
Oralinda Coleman
Pamela Heard
Rachel Gilroy
Radouane Farah
Rayan Grant
Reynaldo Ortiz
Robin Miller Godwin
Suela Perjoni
Taisha Rivera-Franklin
Tara Jones
Tarin Evans
Teddy Quinones
Terese Zoebelien
Terrance Murphy
Terrence Gray
Timothy Regan
Tracy Dancy
Wayne Jones
Weaverton Whittley
William Petaway
William Viederman

360 MANAGEMENT

Agne Covill
Alex Martinez
Amaryllis Viera
Ana Lopez
Anna Howard Spruill
Antonio Barroso
Brian Lavigne
Chaze Washington
Christopher Cabrera
Severino
Christopher Prussing
Claudia Cofrancesco
Daniel Ramos

David Barnett
Denisha Beverly
Desmond Sanderson
Devon Morris
Eric Sanchez
Frieda Hawley
Hector Cortez
Irtaza Zaidi
Jacques Mcadams
Jairo Uribe
Jasmine Valdovinos
Jason Ford
John Murray

Jonathan Crespo Torres
Kenneth Brogdon
Loyd Watkins
Mabel Marte
Marilyn Dawson
Marissa Godwin
Marshall Toth
Marta Laboy
Melvin Edwards
Miguel Avila
Miguel Lugo
Milka Martinez
Pamela Leizon Rosario

Patricia Johnson
Ramon Rodriguez
Ricardo Rodriguez
Rogelio Garcia
Sarah Delgado
Saudi Cruz
Shavonne Newton
Taoyidi Gbadamassi
Tyron Joyner
Yesica Hernandez-Perez



GLENDOWER

Christina Musante
Edward Lachance
Haley Vincent-Simpson

Jessica Rodriguez
Jocelyne Barszczewski
Mayra Bravo

Michael Southam
Shenae Draughn
Yadira Vargas

STEP INTERNS

Adrian Colon-Rivera
Angel Taveras
David Holland

Jeremiah Godley
Mathue Gibson
Nasir Anderson

Taejane Washington
Teirra Miller
Tionna Smith

Tyrek Solomon

OUR PARTNERS







Our success didn't happen alone. Thank you to our residents, Mayor Justin Elicker, Board of Commissioners, our State & Federal Public Officials, Alders, U.S. Department of Housing & Urban Development (HUD), Connecticut Housing Finance Authority, Department of Housing (DOH), New Haven Public Schools, Private & Foundation Funders, Architects & Contractors, Community Partners, Tenant Resident Councils & Resident Advisory Boards and ECC/HANH Staff. **We appreciate you!**





Making a Difference

Providing Opportunities for Greater Self-Sufficiency

360 Orange Street
New Haven, CT 06510

elmcitycommunities.org



Housing Authority of New Haven



Informe anual
de **2022**

Creemos juntos,
ganamos juntos





**CREAMOS
COMUNIDADES
CON DIVERSIDAD
DE OPCIONES**





ÍNDICE

- 4 Carta de nuestro presidente de la junta
- 5 Palabras de bienvenida de la presidenta
- 6 Quiénes somos
- 7 Nuestra misión. Nuestra visión. Nuestros valores.
- 8 Nuestra cartera
- 10 Nuestros beneficiarios
- 11 Nuestro éxito en números
- 13 Moving to Work
- 14 Resumen de ECC/HANH
- 16 Resumen de The Glendower Group
- 18 Resumen de 360 Management
- 20 Perfiles de estudiantes del STEP
- 22 Historias de crecimiento de residentes
- 23 Conozca a Ben Tramel
- 24 Tributo al presidente saliente Clemons
- 24 Conversación con la comisionada Keene
- 28 Personal directivo
- 30 Nuestro equipo
- 32 Nuestros colaboradores

LA BIENVENIDA DEL PRESIDENTE DE LA JUNTA

SALUDOS PARA NUESTROS AMIGOS Y COLABORADORES

¡Me complace darle la bienvenida al Informe anual de Elm City Communities de 2022! A través de la dedicación y el compromiso de mis compañeros comisionados, apoyamos al personal en el cumplimiento de nuestra misión: la creación de viviendas seguras y asequibles para los residentes de New Haven.

A medida que reflexionamos sobre el año pasado, hay mucho de qué enorgullecernos, pero no podemos perder de vista la urgencia de nuestro trabajo. Las familias tienen dificultades para pagar los costos de sus viviendas y demasiadas personas en nuestras comunidades no tienen un hogar. Se hace necesaria una reinversión.

La misión de Elm City Communities nunca ha sido más importante, y el equipo de ECC/HANH/ Glendower/360 Management no se olvida de su función más importante: beneficiar a nuestros residentes, crear oportunidades de vivienda de la más alta calidad y ayudar a que cada familia pueda alcanzar sus metas individuales.

En 2022, ECC superó muchos obstáculos y desafíos para completar el trabajo de reurbanización en Fairmont y Ruoppolo, convertir Farnam Court en Mill River Crossing y abrir el parque de juegos educativo accesible que cumple con las pautas de la Americans with Disabilities Act (ADA, Ley de Estadounidenses con Discapacidades) a nuestro nuevo centro comunitario.

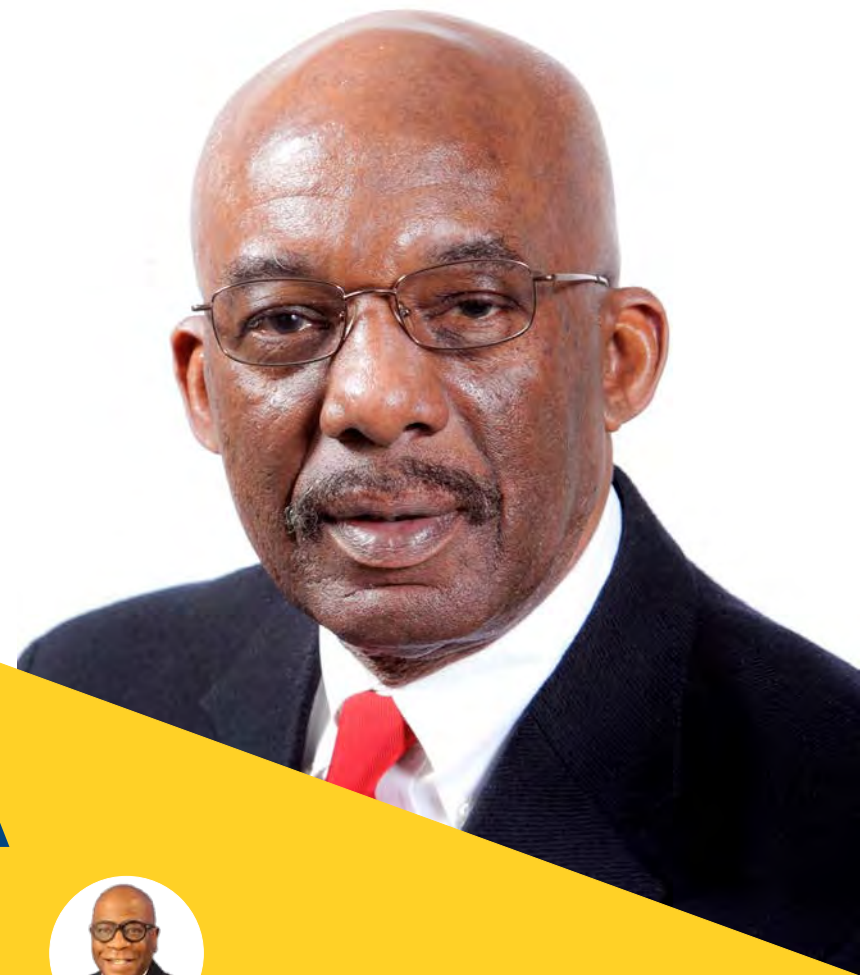
Nos asociamos con Christian Community Action, Inc. para abordar la crisis de personas sin hogar y hemos abierto el programa de vivienda New Hope Development (Desarrollo de una Nueva Esperanza), único en su tipo. En conjunto, ofrecemos a las familias viviendas estables y servicios de apoyo a medida que pasan de la falta de vivienda a una vivienda permanente.

Si bien siempre es más importante que nuestros residentes y comunidades sientan el impacto de nuestros esfuerzos, también es gratificante cuando otras personas los notan. Un momento destacado de 2022 fue cuando la National Civic League nombró a New Haven como All-America City. Nuestro ECC cree que la iniciativa juvenil fue fundamental para ganar este premio, llamando la atención sobre la forma innovadora en la que ECC/HANH se esfuerza por hacer más que brindar viviendas. En cambio, creamos comunidades que trabajan para nuestras familias.

Tras las interrupciones de los últimos años por la pandemia mundial, el año 2022 ofreció la oportunidad de volver a las celebraciones, programación de actividades y mucho más, ahora en persona. Hay mucho trabajo para celebrar, y espero que disfruten de leer al respecto en el informe de este año.

Atentamente,

William Kilpatrick
PRESIDENTE



78

resoluciones aprobadas

MIEMBROS DE LA JUNTA



Dra. Danya Keene
Vicedirectora



Alberta Witherspoon
Comisionada



Elmer Rivera Bello
Comisionada



Erik Clemons
Comisionada

PALABRAS DE BIENVENIDA DE LA PRESIDENTA

¡LES DAMOS LA BIENVENIDA AL INFORME ANUAL DEL AÑO FISCAL 2022 DE ELM CITY COMMUNITIES!

Aquí en Elm City Communities, soñamos con una New Haven donde cada residente tenga una vivienda de calidad que pueda costear, así como oportunidades para alcanzar sus metas. Todos los días, nos esforzamos por acercarnos cada vez más a esta visión a través de nuestro trabajo de desarrollo de viviendas, gestión, provisión de servicios sociales y políticas y defensa.

Si bien estamos orgullosos de haber progresado hacia esta meta en 2022, reconocemos que aún nos queda mucho trabajo por hacer, y continuaremos haciéndolo en colaboración con nuestros colaboradores locales, estatales y federales. El informe de este año destaca algunos de esos esfuerzos.

Desde que fuimos designados como una agencia de Moving to Work en 2001, hemos aumentado constantemente la cantidad de familias a las que beneficiamos cada año: ¡en 2022, alcanzamos un 29 % más! Este crecimiento gracias al programa es fundamental. A medida que aumentan los costos de la vivienda y las unidades de calidad se vuelven aún más escasas, las familias en nuestra lista de espera necesitan apoyo de manera desesperada. Por eso es tan importante que sigamos agrandando nuestra cartera reinvertiendo en nuestra comunidad y abogando por un cambio de política efectivo.

Uno de los logros que más nos enorgullecen este año fue ganar el prestigioso premio All-America City en nombre y en asociación con la ciudad de New Haven. Elm City Communities crea asociaciones, oportunidades educativas y apoyo para los padres en toda la ciudad, dando forma al crecimiento económico y fortaleciendo nuestras comunidades de una manera integral. Gracias a esto, causamos un impacto no solo en las personas a las que beneficiamos, sino a todos los residentes de New Haven.

Este premio reconoce el increíble trabajo de nuestro equipo y nuestros colaboradores en la creación de oportunidades y la ampliación del alcance de las posibilidades para nuestros residentes y nuestras comunidades. Es una demostración de la dedicación continua de nuestro personal, y el premio es tanto de ellos como de la agencia y la ciudad.

Muchos de nuestros mayores logros en 2022 fueron similares en el sentido de que beneficiaron a toda la ciudad. Desde nuestra asociación con Christian Community Action para albergar a 20 familias sin hogar, hasta completar y abrir nuestro nuevo desarrollo de Mill River Crossing, hasta expandir nuestro trabajo de defensa a nivel estatal y local el año pasado, Elm City Communities realmente hizo honor a su nombre como un generador de comunidad y un recurso para toda Elm City.

Para reflejar estos triunfos, elegimos "Crecemos juntos, ganamos juntos, como tema del informe anual de este año. Al igual que con el premio All-America City, nuestros esfuerzos en 2022 se basaron en expandir la huella que dejamos y ampliar nuestro enfoque más allá de nuestras puertas. El equipo de ECC hizo un trabajo estelar digno de elogios nacionales, y hemos comenzado a acercar ese trabajo a todos en nuestra ciudad.

Juntos, hemos logrado un progreso importante para abordar los desafíos principales de New Haven, desde la asequibilidad de la vivienda hasta la oportunidad económica. Al perseverar tras la pandemia, hemos visto cuán poderosa puede ser nuestra comunidad si trabajamos juntos para crear una ciudad mejor para todos.

Estamos muy orgullosos de nuestros logros de 2022, y estamos ansiosos por ver las grandes cosas que logramos en 2023.

Un saludo con espíritu comunitario,

Karen DuBois-Walton, Ph.D.
PRESIDENTA

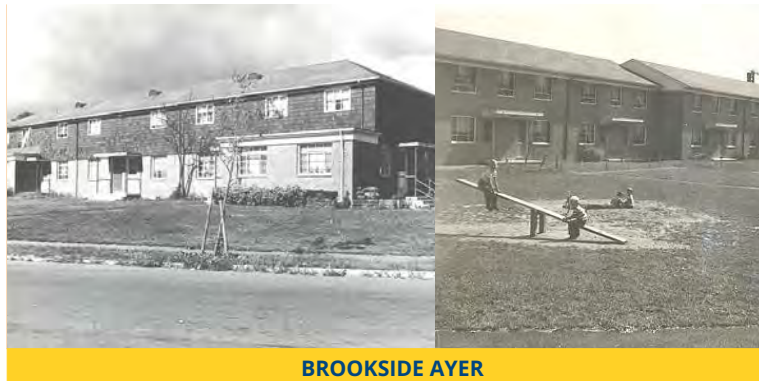


QUIÉNES SOMOS

ELM CITY COMMUNITIES (ECC) ES DONDE SE ENCUENTRAN LAS VIVIENDAS ASEQUIBLES Y LAS OPORTUNIDADES.

Compuesto por la Housing Authority of the City of New Haven (HANH, Autoridad de la Vivienda de la Ciudad de Nueva York), Glendower Group y 360 Management Group, Co., ECC administra los programas Low-Income Public Housing (viviendas públicas de bajos ingresos), Housing Choice Vouchers (vales de elección de vivienda) basados en inquilinos, Low-Income Housing Tax Credits (créditos fiscales para viviendas de bajos ingresos) y Project-Based Vouchers (vales basados en proyectos) incluida la Rental Assistance Demonstration (Demostración de Asistencia de Alquiler).

Imaginamos una New Haven donde **todos** tengan un hogar seguro y el potencial para cumplir sus objetivos. Nuestros programas de servicios sociales, como Family Self Sufficiency (FSS, Autosuficiencia Familiar), Caring About Resident Economic Self-Sufficiency (CARES, Asistencia para la Autosuficiencia Económica de los Residentes) y ECC Believes, reducen la brecha de logros, aumentan la preparación para el lugar de trabajo y ayudan a los residentes a conseguir un empleo, iniciar un negocio o comprar una casa.



BROOKSIDE AYER

“Un hogar estable representa una plataforma desde la cual las familias pueden comenzar su recorrido hacia todo lo demás. Desafortunadamente, la política de vivienda de los Estados Unidos tiene un historial de acciones discriminatorias y racistas y hoy vivimos dentro de las estructuras construidas por ese sistema. Abordar la política de vivienda, la segregación, la discriminación y más resulta fundamental para crear equidad y comunidades verdaderamente prósperas”.

- Karen DuBois-Walton, presidenta (2008-act.)



BROOKSIDE HOY

NUESTRA HISTORIA

1938

Se funda HANH para “crear y mejorar viviendas públicas en el área metropolitana de New Haven”. Con fondos de la ciudad de New Haven, establecimos nuestra oficina original en el Hendrie Hall de la Universidad de Yale.

1940

HANH desarrolla Elm Haven, uno de los primeros proyectos de vivienda pública del país. Se construyen Quinnipiac Terrace y Farnam Courts como respuesta a la crisis de vivienda de la Segunda Guerra Mundial, y a continuación se llevan a cabo desarrollos para personas de ingresos moderados, como McConaughy Terrace, Brookside Estates y Eastview Terrace.

Década del 70

Se construyen complejos de apartamentos de rascacielos y jardines en casi todos los vecindarios para responder a la creciente población de adultos mayores, incluido uno de nuestros proyectos más experimentales, Westville Manor.

2001

El U.S. Department of Housing and Urban Development (Departamento de Vivienda y Desarrollo Urbano de EE. UU.) nombra a HANH como una de las 39 agencias de Moving to Work (MTW) del país. Con estos fondos, creamos comunidades con diversidad de opciones, realizamos mejoras de capital, lanzamos programas de servicio social e introducimos iniciativas de éxito estudiantil.

2009

HANH se convierte en Elm City Communities para capturar mejor la esencia de nuestra misión: crear vecindarios seguros, estables y asequibles llenos de oportunidades.

2018

¡Celebramos nuestro 80.º aniversario!

En la actualidad, ECC presta servicio a más de 6200 familias, casi el 13 % de la población de New Haven.

Continuamos encontrando nuevas formas de innovar, cerrar las brechas de oportunidades y satisfacer las necesidades cada vez mayores de nuestros residentes.



NUESTRA VISIÓN

Visualizamos una New Haven donde cada residente tenga una vivienda segura que pueda costear y oportunidades para cumplir sus objetivos.



LIDERAZGO Y ASOCIACIONES:

Elm City Communities está compuesto por la Housing Authority of the City of New (Autoridad de Vivienda de la Ciudad de New Haven) y dos organismos afiliados:



GLENDOWER

The Glendower Group, LLC, una empresa de desarrollo sin fines de lucro.



360 Management Group, Co., una empresa de administración de propiedades sin fines de lucro. Además, nos hemos asociado con otras entidades para administrar algunas propiedades.



NUESTRA MISIÓN

Marcar una diferencia positiva en la vida de los residentes de New Haven a través del desarrollo y la administración de comunidades con viviendas asequibles y diversidad de opciones y el ofrecimiento de oportunidades para una mayor autosuficiencia.



NUESTROS VALORES

NOS OCUPAMOS.

CREAMOS OPORTUNIDADES.

SOMOS INNOVADORES.

TENEMOS ESPÍRITU COMUNITARIO.

NUESTRA CARTERA



CARTERA DE VIVIENDAS DISPERSAS

1	St. Anthony's I & II	1361-1363 Quinnipiac Avenue	LIPH	
2	Cornell Scott Ridge I & II	425 Eastern Street	LIPH	
3	Kingswood I	1370-1378 Quinnipiac Avenue	LIPH	
4	Kingswood II	51-67 Kingswood Drive	LIPH	
5	Chamberlain Court	23 Chamberlain Street	LIPH	
6	David L. Echols Court	26-44 Chamberlain Street	LIPH	

* Varios sitios dispersos y ubicaciones este/oeste de edificios más pequeños

RAD: Rental Assistance Demonstration (Demostración de Asistencia de Alquiler)

LIPH - Low-Income Public Housing

PBV/LIPH: Project Based Vouchers/Low Income Public Housing



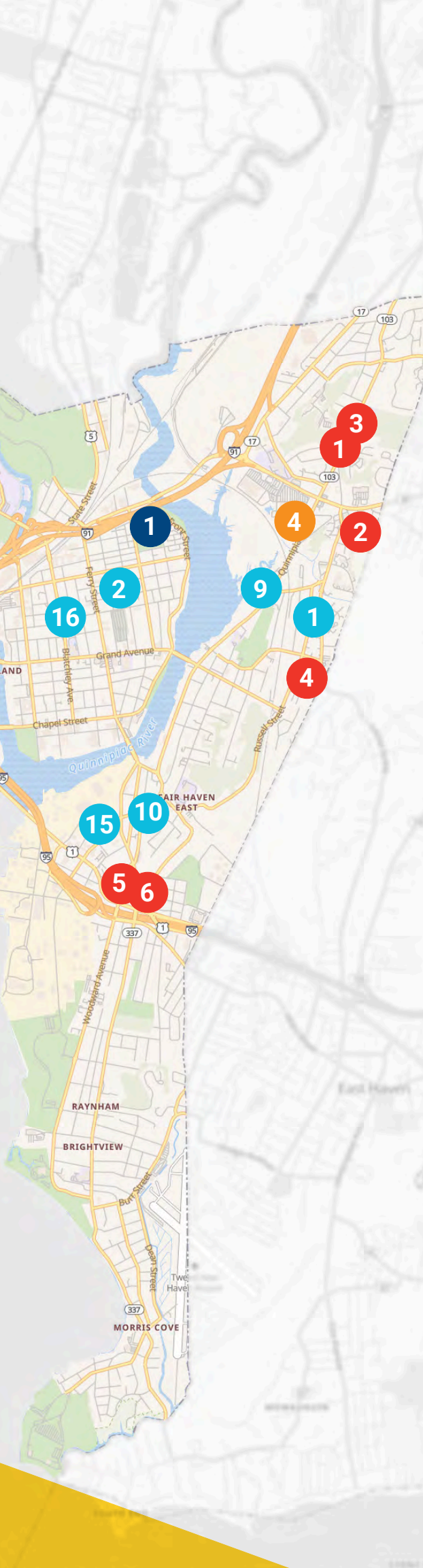
**Adulto mayor/
discapacitado**



Adulto mayor



Familia



360 MANAGEMENT GROUP, CO.

1	Eastview Terrace	185 Eastern Street	RAD/PBV	
2	Fair Haven/Chatham	531 Ferry Street	RAD	
3	Twin Brook Properties	41 Augustine Street	RAD	
4	Wilmot Crossing	122 Wilmot Road	RAD	
5	Prescott Bush Mall	220-230 County Street	RAD I	
6	Constance B. Motley	819 Sherman Parkway	RAD I	
7	Katherine Harvey Terrace	81-95B Liberty Street	RAD I	
8	Newhall Gardens	5A-45B Daisy Street	RAD I	
9	Stanley Justice	1000 Quinnipiac Avenue	RAD II	
10	Fulton Park	210 Quinnipiac Avenue	RAD II	
11	Waverly Townhouses	578 George Street	RAD II	
12	Winslow-Celentano	60 Warren Street	RAD III	
13	Charles T. McQueeney Towers	358 Orange Street	RAD III	
14	Mill River Crossing	210 Hamilton Street	RAD	
15	Fairmont Heights	70-72 Fairmont Avenue	RAD IV	
16	Matthew Ruoppolo Manor	480 Ferry Street	RAD IV	
17	Valley Townhouses	210 Valley Street	RAD IV	

HOUSING AUTHORITY OF THE CITY OF NEW HAVEN

1	Westville Manor	19 Level Street	LIPH	
2	George Crawford Manor	90 Park Street	LIPH	
3	Robert T. Wolfe	49 Union Street	LIPH	
4	Essex Townhouses	1134 Quinnipiac Avenue	LIPH	
5	McConaughy Terrace	410 Valley Street	LIPH	

SITIOS ADMINISTRADOS POR TERCEROS

1	Quinnipiac Terrace	2 John Williamson Drive	PBV/LIPH	
2	Rockview Terrace	6 Rockview Circle	PBV/LIPH	
3	Brookside Estates	6 Solomon Crossing	PBV/LIPH	
4	Monterey Place	69 Webster Street	RAD	
5	William Griffin Apartments	123 Bristol Street	RAD	
6	William T. Rowe	33 Sylvan Avenue	PBV/LIPH	
7	Val Macri Court	109 Frank Street	LIPH	

NUESTROS BENEFICIARIOS

LIPH

(LOW-INCOME PUBLIC HOUSING)



933
Hogares en total

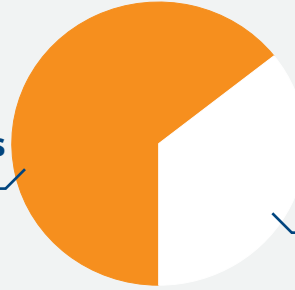


2265
Personas en total



\$426
Pago total promedio

65 %
Hogares de minorías



35 %
Hogares que no son de minorías



\$18.309
Ingresos promedio



Beneficio para Todas las familias

715
Hogares con ingresos muy bajos

82
Hogares sin ingresos

368
Hogares con ingresos de empleo

306
Hogares con asistencia pública

414
Hogares con seguro social

245
Hogares con otros ingresos

HCV

(HOUSING CHOICE VOUCHER)



5.311
Hogares en total

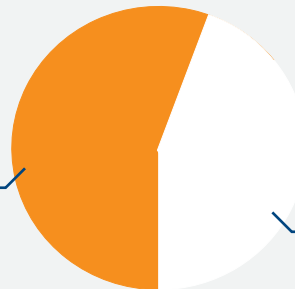


11.614
Personas en total



\$413
Pago total promedio

58 %
Hogares de minorías



42 %
Hogares que no son de minorías



\$17.673
Ingresos promedio



Beneficio para Todas las familias

4.060
Hogares con ingresos muy bajos

219
Hogares sin ingresos

1.886
Hogares con ingresos de empleo

449
Hogares con asistencia pública

2.884
Hogares con seguro social

1.101
Hogares con otros ingresos

NUESTRO ÉXITO EN NÚMEROS

SERVICIOS DE REUBICACIÓN

El equipo de expertos de ECC/HANH gestiona los procesos de reubicación sin inconvenientes ni molestias. Un especialista en reubicación de Glendower ayuda a nuestros residentes a encontrar viviendas seguras, decentes y comparables, ya sean temporales o permanentes, durante la renovación o redesarrollo o en caso de disposición de la propiedad. Las personas y familias participantes trabajan con su especialista en reubicación personal durante la mudanza para guiar la transición.

Glendower Group tiene más de 10 años de experiencia en reubicación, ayudando a más de 2000 familias, incluida la conversión y remodelación de RAD dentro de la cartera de ECC/HANH. También hemos trabajado con éxito con otras autoridades de vivienda y corporaciones privadas para guiar la reubicación de sus residentes.

Nuestro equipo lleva a cabo evaluaciones y funciona como una intervención de asesoramiento, asegurando que los derechos de los residentes estén protegidos bajo la Uniform Relocation Act (URA, Ley Uniforme de Reubicación). Garantizamos información completa sobre las opciones de vivienda disponibles en una variedad de vecindarios, teniendo en cuenta las situaciones únicas y especiales.

En conjunto, ofrecemos tranquilidad a nuestros clientes y a los residentes un lugar al que llamar hogar.



234

Reubicaciones de RAD IV



31

Reubicaciones de Valley Townhouses



128

Wolfe De Town of Hartford



11

Reubicaciones de Essex Townhouses

CONTRATOS EXTERNOS



102

Reubicaciones de Veteran Terrace



11

Reubicaciones de Town of Hartford

OFICINA DE CONTRATACIONES

PREMIO PARA LOS CONTRATISTAS

PREMIO PARA LOS SUBCONTRATISTAS



\$2 166 297

MBE (empresas que son propiedad de minorías)



\$1 172 916

MBE (empresas que son propiedad de minorías)



\$404 025

WBE (empresas que son propiedad de mujeres)



\$299 941

WBE (empresas que son propiedad de mujeres)



MOVING TO WORK

ECC/HANH recibió el estatus de Moving to Work (MTW) en 2001, lo que nos convirtió en una de las 39 autoridades de vivienda pública originales en lograrlo.

Desde entonces, hemos restaurado y reconstruido cientos de unidades en toda la ciudad de New Haven, incluidos Fairmont Heights y Ruoppolo Manor en 2022.

EXPANDIMOS NUESTRO ALCANCE

El estado MTW de ECC/HANH indudablemente ha aumentado nuestra capacidad para apoyar a los residentes de New Haven. Durante el año de referencia 2001, beneficiamos a un total de 4827 familias a través de los programas de Housing Choice Vouchers (HCV, Vales de Elección de Vivienda) y Low Income Public Housing (LIPH, Viviendas Públicas para Personas de Bajos Ingresos).

En el año fiscal 2022, llegamos a 6235. Son 1408 familias más, es decir... ¡un aumento del 29 %!



La gran mayoría se puede clasificar como hogares Extremely Low Income (ELI, ingresos muy bajos). Los hogares ELI constituyen el 77 % de las familias de programas HCV y LIPH. El 91 % de las primeras y el 80 % de las segundas van desde familias compuestas por 1 a 3 personas.

El 33 % de los hogares con programas HCV y el 39 % de los hogares con programas LIPH ganan un salario, mientras que solo un pequeño porcentaje de las familias de ELI informan que no tienen ingresos (solo el 4 % de HCV y el 9 % de LIPH). A pesar de los desafíos planteados por la pandemia de COVID-19, vimos un aumento en la cantidad de familias del programa LIPH que obtienen ingresos en los últimos años.

EN 2022, **ECC/HANH BENEFICIÓ A...**



6235

FAMILIAS



13 837

PERSONAS

FOMENTAMOS LA AUTOSUFICIENCIA

Como agencia MTW, ofrecemos más de 25 programas innovadores de servicios sociales para garantizar que los residentes prosperen. ECC/HANH ayuda a las familias en el camino hacia la propiedad de vivienda, apoya a los nuevos propietarios de negocios y fomenta un entorno de aprendizaje y crecimiento.

Los jóvenes reciben capacitación laboral, oportunidades educativas y pasantías, mientras que los adultos pueden buscar ayuda para regresar a la escuela obtener un diploma de secundaria o GED, continuar la educación secundaria o completar un programa certificado.

Los programas ofrecidos bajo el Departamento de Community and Economic Development (CED, Desarrollo Comunitario y Económico) incluyen:

- Caring About Resident Economic Self-Sufficiency (CARES, Asistencia para la Autosuficiencia Económica de los Residentes)
- Family Self Sufficiency (Autosuficiencia Familiar)
- Resident-Owned Business (Programa de Negocios de Propiedad de los Residentes)
- Prison Community Reentry (Reingreso a la Comunidad desde la Prisión)
- Teacher in Residence (Formación Docente en la Residencia)
- ECC Believes Youth Achievement Initiative (Iniciativa de Logros Juveniles ECC Believes)
- Servicios para adultos mayores/discapacitados
- Section Eight Home Ownership Capital Improvement (Mejoramiento de capital de propiedad de vivienda de la Sección 8)



HAY 3 OBJETIVOS PRINCIPALES ASOCIADOS CON MTW:

1. Reducir costos y lograr mayor rentabilidad en gastos federales.
2. Incentivar a las familias con hijos donde la persona jefa de hogar esté trabajando, buscando trabajo o preparándose para trabajar mediante la participación en programas de capacitación laboral, educativos o que ayuden a las personas a obtener empleo y a volverse económicamente autosuficientes.
3. Aumentar la elección de vivienda para familias de bajos ingresos.

ECC/HANH

RESUMEN Y ESTADOS FINANCIEROS

Housing Authority of the City of New Haven (HANH) administra los programas Housing Choice Voucher (HCV) y Low-Income Public Housing (LIPH), el Planning & Modernization Department (P&M, Departamento de Planificación y Modernización), el Community and Economic Department (CED, Departamento Económico y Comunitario) y las operaciones de la oficina central, que incluyen los equipos ejecutivos y de Finanzas, TI, RR. HH. y Gestión de Activos.

En 2022, ECC/HANH continuó apoyando a nuestros residentes de HCV y LIPH y expandiendo nuestra cartera de Rental Assistance Demonstration (RAD, Demostración de Asistencia de Alquiler). Cada desarrollo se benefició de la inversión de los fondos de MTW, que movilizaron cientos de millones de dólares en fondos federales, municipales y estatales, así como también en inversiones privadas.

Los dólares apalancados se lograron a través de una combinación de lo siguiente:

- Fondos federales como HCV, funcionamiento de LIPH, American Rescue Plan Act (Ley del Plan de Rescate Estadounidense), Coronavirus Aid (Ayuda por Coronavirus), Relief and Economic Security Funds (Fondos de Alivio y Seguridad Económica), Capital Fund Grants (Subsidios de Fondos de Capital) y programa Capital Fund Financing (Financiamiento de Fondos de Capital).
- Fondos estatales como los del Department of Economic and Community Development (DECD, Departamento de Desarrollo Económico y Comunitario), el Department of Housing (Departamento de Vivienda) y préstamos de la Passing Connecticut Housing Finance Authority (CHFA, Autoridad de Financiamiento de la Vivienda de Connecticut).
- Capital de la ciudad y fondos de bonos.
- Inversiones privadas como 9 % y 4 % de Low-Income Housing Tax Credits (créditos fiscales para viviendas de bajos ingresos), créditos fiscales estatales, bonos de capital privado, préstamos hipotecarios del Banco Federal e hipotecas tradicionales.

Todos los desarrollos nuevos ofrecen iniciativas de autosuficiencia para los residentes, porque la transformación de la vivienda pública comienza con inversiones rentables y valiosas en nuestras familias.



Housing Authority of New Haven

ESTADO DE SITUACIÓN PATRIMONIAL

Efectivo y equivalentes de efectivo	62 205 892
Efectivo restringido, depósitos y reservas de fondos	3 316 282
Inversión en la financiación de desarrollos de viviendas asequibles	289 620 622
Activos de capital, neto de depreciación acumulada	49 665 387
Otros activos	5 907 393
Total de activos	410 715 576

Pasivo	8 539 386
Patrimonio neto	402 176 190
Total de pasivo y patrimonio neto	410 715 576

ESTADO DE RESULTADOS, GASTOS Y EVOLUCIÓN DEL PATRIMONIO NETO

Ingresos operativos y no operativos	116 507 685
Gastos operativos y no operativos	95 808 856
Evolución del patrimonio neto	20 698 829

Patrimonio neto al inicio del ejercicio	381 477 361
Patrimonio neto al cierre del ejercicio	402 176 190



MÁS DE 2500
unidades reconstruidas



59 %
mayor cantidad de vales



\$129K
en reducción de deuda familiar de FSS



LOGROS DE HANH

En 2022, ECC/HANH continuó siendo una **incubadora de innovaciones y un motor económico** para la ciudad de New Haven.

Aumentamos la elección de viviendas asequibles, brindamos una variedad de programas de autosuficiencia, creamos medidas de ahorro de costos generales y estimulamos millones de dólares en actividad económica indirecta a través de proyectos de redesarrollo y creación de empleo.

- Prestamos **servicios a más de 6200 familias**, muchas de las cuales tienen los niveles de ingresos más bajos, lo que representa un **aumento del 29 %** desde 2001, nuestro año de referencia.
- Conservamos y reconstruimos más de **2.500 unidades** de viviendas asequibles de alta calidad.
- Procesamos un volumen de comprobantes un 59 % más alto en comparación con nuestro año de referencia, con solo un aumento del 40 % en los costos administrativos relacionados con las inspecciones.

- Las familias en nuestros programas de autosuficiencia vieron una **reducción de deuda de \$129 000**, tenían un **puntaje crediticio promedio de 648** y obtuvieron un **ingreso anual promedio de \$45 000**.
- CARES ayudó a **18 familias a graduarse y alcanzar la autosuficiencia**, sin necesidad de un subsidio de vivienda.

ECC/HANH también colaboró con la NAACP Connecticut State Conference (Conferencia Estatal NAACP de Connecticut) en su One Million Jobs Campaign (OMJC, Campaña Un Millón de Empleos) para fortalecer la equidad y la situación económica de los miembros de nuestra comunidad anteriormente encarcelados. Con la firma de este acuerdo, nos convertimos en la primera autoridad de vivienda pública del país en convertirse en una agencia asociada.

1701 jóvenes fueron beneficiados por los programas de ECC/HANH. Estos notables resultados y más le valieron a ECC/HANH un **premio en la prestigiosa competencia All-America City de National Civic League**.

GLENDOWER GROUP

RESUMEN Y ESTADOS FINANCIEROS

2022 estuvo lleno de nuevos hitos para Glendower Group, la rama de desarrollo sin fines de lucro de ECC/HANH.

Glendower realizó mejoras muy necesarias en los desarrollos Fairmont y Ruoppolo de RAD IV, reubicando con éxito y luego devolviendo a todos los residentes después de que concluyó la construcción.

Vieron la finalización de Mill River Community de New Haven, revelando el desarrollo de \$132,8 millones en una ceremonia de inauguración a la que asistieron la congresista Rosa DeLauro y el alcalde Justin Elicker.



A pesar de los retrasos imprevistos y los problemas de la cadena de suministro, Glendower aprovechó los fondos de contingencia no utilizados para construir un nuevo parque de juegos para todas las capacidades en Mill River Crossing y un parque de juegos educativo accesible según la ADA en el Desarrollo de Fase II de Rockview.



GLENDOWER

ESTADO DE SITUACIÓN PATRIMONIAL

Efectivo y equivalentes de efectivo	11 372 443
Efectivo restringido, depósitos y reservas de fondos	26 884 719
Inversión en la financiación de desarrollos de viviendas asequibles	30 940 533
Activos de capital, neto de depreciación acumulada	269 717 071
Otros activos	3 395 829

Total de activos 342 310 595

Pasivo	274 883 943
Patrimonio neto	67 426 652

Total de pasivo y patrimonio neto 342 310 595

ESTADO DE RESULTADOS, GASTOS Y EVOLUCIÓN DEL PATRIMONIO NETO

Ingresos operativos y no operativos	4 460 488
Gastos operativos y no operativos	3 045 338

Evolución del patrimonio neto 1 415 150

Patrimonio neto al inicio del ejercicio	66 011 502
---	------------

Patrimonio neto al cierre del ejercicio 67 426 652



MÁS DE \$336 MILLONES
otorgados en fondos de redesarrollo



2500
familias reubicadas



MÁS DE \$544 MILLONES
apalancados



LOGROS DE GLENDOWER GROUP

Glendower comenzó el 2022 en The Shubert, donde la vicepresidenta ejecutiva, la Sra. Shenae Draughn, fue honrada en el evento de recaudación Annual Freedom del área metropolitana de New Haven de NAACP.

Durante el verano, orgullosamente patrocinaron dos eventos cercanos a nuestros corazones: el Desarrollo de New Hope de Christian Community Action para familias sin hogar y el Festival del Evangelio de Christian Community Commission, Inc.

Glendower y su equipo de construcción en Haynes Construction fueron honrados con el Premio Excellence in Construction de CBC CT 2022 por el desarrollo de Mill River Crossing. Esta victoria en la competencia líder de la industria destaca a Mill River Crossing como uno de los proyectos de construcción de Merit Shop más innovadores y de alta calidad del estado.



En noviembre, Glendower fue patrocinador de apoyo para Partnership for Strong Communities de Connecticut Affordable Housing Conference. El tema de 2022, "construyendo estabilidad", habla de su misión: marcar una diferencia positiva en la vida de los residentes de New Haven a través de la creación de comunidades con diversidad de opciones y la promoción de la autosuficiencia.

360 MANAGEMENT

RESUMEN Y ESTADOS FINANCIEROS

360 Management Group, Co. es una rama sin fines de lucro 501(c)3 de ECC/HANH. Formada en 2018 para brindar servicios de administración de viviendas de alta calidad en New Haven y sus alrededores, 360 Management genera ingresos adicionales para la agencia y aumenta nuestro abanico de influencia. Juntos, colaboramos con desarrolladores e inversionistas de viviendas asequibles para operar comunidades vibrantes y seguras que enriquecen y revitalizan los vecindarios.

Con más de 20 años de experiencia en gestión de activos y propiedades, Patricia Johnson, vicepresidenta sénior, dirige el equipo de 360 Management para garantizar la estabilidad, la innovación y la sostenibilidad organizativas y generar diversos fondos a través del mantenimiento de propiedades que no son ECC y oportunidades de arrendamiento comercial.

Actualmente administran desarrollos multifamiliares subsidiados y/o financiados por programas de viviendas asequibles estatales y federales como Low-Income Housing Tax Credits (LIHTC, Créditos Fiscales para Viviendas de Bajos Ingresos), Rental Demonstration Assistance (RAD, Asistencia de Demostración de Alquiler), HUD Moderate Rehabilitation (Rehabilitación Moderada del HUD), HOME y programas de vales basados en proyectos o inquilinos.

A través de la remodelación y rehabilitación de RAD con Glendower, durante 2022, 360 Management administró una cartera de 82 edificios o 456 unidades, que incluyen:

- Chatham
- Constance Baker Motley
- Eastview Terrace I y II
- Katherine Harvey Terrace
- Newhall Gardens
- Prescott Bush Mall
- Twinbrooks
- Wilmot Crossing



ESTADO DE SITUACIÓN PATRIMONIAL

Efectivo y equivalentes de efectivo	349.740
Efectivo restringido, depósitos y reservas de fondos	-
Inversión en la financiación de desarrollos de viviendas asequibles	-
Activos de capital, neto de depreciación acumulada	10.019
Otros activos	13 175
Total de activos	372 934
Pasivo	2 911 556
Patrimonio neto	2 538 622
Total de pasivo y patrimonio neto	372 934

ESTADO DE RESULTADOS, GASTOS Y EVOLUCIÓN DEL PATRIMONIO NETO

Ingresos operativos y no operativos	3 379 847
Gastos operativos y no operativos	3 879 557
Evolución del patrimonio neto	499 710
Patrimonio neto al inicio del ejercicio	2 038 912
Patrimonio neto al cierre del ejercicio	2 538 622



111 HOGARES

Alquilados para dos propiedades de nuevo desarrollo



109 HOGARES

Alquilados para cuatro propiedades recientemente rehabilitadas



258 HOGARES

alquilados de la lista de espera



LOGROS DE 360 MANAGEMENT

Creatividad. Perseverancia. Compromiso.

Estos valores impulsaron el éxito de 360 Management en 2022.

Con experiencia en estándares de cumplimiento, regulaciones de fuentes de financiamiento y administración tradicional de propiedades, además de su asociación con la intensa línea de desarrollo de financiamiento mixto de Glendower, la capacidad del equipo para satisfacer las necesidades de las familias creció de manera significativa este año.

Los puntos destacados incluyen:

- Completar 11 auditorías distintas de archivos de inversionistas sin resultados para garantizar el cumplimiento de los créditos fiscales para viviendas de bajos ingresos, una importante iniciativa federal para fomentar el desarrollo de viviendas asequibles.
- Completar con éxito las inspecciones físicas de los inversores para Chatham, Eastview Terrace II, Twin Brooks, CB Motley, Prescott Bush, Katherine Harvey y Newhall Gardens para garantizar el cuidado adecuado de los activos de vivienda.
- Aprobar revisiones de archivos e inspecciones físicas de la Passing Connecticut Housing Finance Authority (CHFA) sin resultados para Eastview Terrace, Waverly, Fulton, Stanley Justice, McQueeney y Celentano para garantizar que las personas y las familias tengan viviendas de calidad que cumplan con todas las reglamentaciones.



“El futuro de cada comunidad radica en capturar la pasión, la imaginación y los recursos de su gente.

-Ernesto Sirolli

PROGRAMA DE CAPACITACIÓN Y EMPLEO ESTUDIANTIL PROGRAM (STEP)

ECC/HANH se compromete a crear oportunidades que cambien la vida de los jóvenes. Student Training & Employment Program (STEP, Programa de Capacitación y Empleo Estudiantil) fue diseñado para brindar capacitación profesional a nuestros jóvenes residentes para que tengan éxito en la fuerza laboral. Debido al éxito del programa, se ha ampliado a un programa de empleo durante todo el año que ha servido a muchos residentes jóvenes.

PASANTE DEL STEP

ADRIAN COLON

Adrian Colon, un estudiante del programa STEP con Marilyn Correa, aspira a ser plomero después de graduarse de la Escuela Secundaria Técnica Eli Whitney. Nacido y criado en Puerto Rico, Adrian tenía once años cuando se mudó a Connecticut con sus padres, hermano y hermana. Se enamoró del béisbol tan pronto como comenzó a caminar, y hoy juega en el equipo universitario de Eli Whitney. Si alguna vez se da la oportunidad, Adrian quisiera iniciar una carrera en el béisbol profesional.

PASANTE DEL STEP

NASIR ANDERSON

Nasir, de 16 años, ha sido residente contribuyente de ECC durante cuatro años. Hoy es un estudiante de tercer año en James Hillhouse High School, participante en el programa Junior Reserve Officer Training Corps (JROTC, Cuerpo de Entrenamiento de Oficiales Subalternos de la Reserva) y estudiante del STEP en Desire Sessions. Nasir comenzó a seguir sus deseos a la temprana edad de 14 años, cuando trabajó como consejero de Parques y Recreaciones durante dos años, antes de iniciar a trabajar en ECC. Siempre en busca del conocimiento, espera que las habilidades profesionales que ha adquirido lo ayuden a perseguir su pasión de crear y vender ritmos musicales, y su sueño de trabajar en marketing de redes sociales algún día.

“El crecimiento nunca es por mera casualidad. Es el resultado de fuerzas que trabajan juntas.”

-James Cash Penney



CRECEMOS, GANAMOS, PROSPERAMOS

HISTORIAS DE CRECIMIENTO DE RESIDENTES

Conozcan a Shamica Frasier. Nativa de New Haven, madre soltera de tres hijos, doula de tiempo completo y defensora comunitaria de la salud reproductiva.

Como fundadora de New Birth Journey, Shamica ha apoyado a innumerables madres con su trabajo de parto y parto. En 2022, organizó dos eventos para generar conciencia sobre el bienestar reproductivo en su comunidad.

Después de un viaje largo pero valioso a través del programa Family Self-Sufficiency (FSS) de ECC/HANH, Shamica compró su casa con orgullo en octubre de 2021.



“*Anímense a seguir adelante. Sean suficientemente curiosos para ser inquisitivos. ¡Serán imparables!*”

-Shamica Frasier

EL IMPACTO EN NÚMEROS: FSS Y CARES

- **3** familias se convirtieron en propietarios
- **27** familias hicieron la transición a la autosuficiencia
- **37** residentes vieron **\$129 103** en reducción de deuda
- **201** residentes obtuvieron un puntaje crediticio promedio de 648
- **315** sesiones individuales de elaboración de presupuestos celebradas
- **175** metas individuales alcanzadas

INVOLUCRAMOS A LOS JÓVENES

- Llegamos a **1701** niños, niñas y adolescentes con apoyo académico, posiciones de liderazgo, recursos y más
- **65** jóvenes recibieron oportunidades de empleo a través de STÉP, la asociación Youth at Work y pasantías basadas en la comunidad con Solar Youth, Urban Community Alliance y Concejal Honda Smith
- Gracias al STÉP, nuestra asociación con Youth@Work, la observación de trabajos después de la escuela y los aprendizajes en ECC/HANH, el empleo juvenil aumentó en un **27,5 %**

ECC BELIEVES

ECC/HANH se asoció con New Haven Child para mejorar los resultados de la primera infancia y ofrecer una oportunidad de aprendizaje culturalmente sensible a 20 residentes. A medida que los participantes del programa obtengan sus credenciales de Asociado en Desarrollo Infantil sin costo alguno, recibirán clases de Gateway Community College en el lugar, servicios de apoyo de salud mental gratuitos de Bienestar Integrado y un estipendio para ayudar con la compra de libros, asegurar el cuidado de niños, etc.

A través de nuestras asociaciones con New Haven Early Childhood Council y United Way, también facilitamos programas de capacitación para residentes, talleres en el lugar y sesiones informativas trimestrales sobre la primera infancia. La Feria de recursos infantiles y Circo de verano de este año involucró a más de 81 familias, que representan a 307 residentes y 226 niños.





CONOZCA A BEN TRAMEL

UN VIAJE DE CRECIMIENTO

Ben Tramel apareció en el Informe Anual de 2018 de ECC/HANH. Cuatro años después, estamos revisando su historia y celebrando su éxito.

Ben fue criado en un hogar monoparental y llama a su madre su mayor inspiración. Está más que agradecido por los sacrificios que ella hizo, los lazos estrechos que mantuvo con su familia y la persona que ella lo animó a ser.

Después de casi dos años como pasante del programa STEP, al mismo tiempo que hacía una pasantía para el Sistema de Salud de Yale-New Haven, comenzó a trabajar en el Departamento de Tecnología e Información de ECC/HANH. Mientras tanto, Ben buscó el equilibrio entre su horario de trabajo y sus responsabilidades escolares para asistir a clases nocturnas intensivas en Gateway Community College, donde se especializó en Ciencias Políticas.

Haber conseguido un puesto de tiempo completo en The Computer Company, un proveedor de ECC/HANH, ayudó a Ben a ahorrar para su propia casa en Meriden, CT, que compró oficialmente el 31 de marzo de 2022. Ben comentó:

“Ser dueño de una vivienda ha sido una de las cosas más gratificantes de mi vida. Desde que tengo uso de razón, una de mis metas era tener mi propia casa”.

“Poder lograrlo durante una pandemia mundial, y con la escasez de viviendas, fue realmente una bendición. Todos los días cuando me despierto, sigo sin poder creerlo. Nada se siente mejor que salir del trabajo y poder conducir a casa”.

Ben atribuye una gran parte de su crecimiento a ECC/HANH y afirma: “La orientación que recibí de muchos de mis compañeros de trabajo, como el asesoramiento profesional y financiero, y otros programas que me ayudaron en mi viaje, siempre ha sido invaluable. Tomé esa información y la aplico a todos los aspectos de mi vida”.

Su historia es el epítome de lo que representa nuestra agencia: apoyar a nuestros residentes para que podamos **crecer y ganar juntos**.



TRIBUTO AL PRESIDENTE SALIENTE CLEMONS

Después de 10 increíbles años de servicio, Erik Clemons se retira como presidente de la Junta de Comisionados de ECC/HANH.

Erik es el director ejecutivo fundador de ConnCORP, una organización de justicia y desarrollo económico dedicada a la construcción de comunidades y a abordar los problemas derivados de la pobreza en las comunidades negras.

“El objetivo de nuestro trabajo es abordar la pobreza con determinación, así como inspirar la generación de riqueza y la creación de riqueza para los residentes existentes de Dixwell. Creemos en la belleza. Creemos en la dignidad y la vitalidad.”

-Erik Clemons

Con una amplia experiencia en gestión sin fines de lucro y liderazgo organizacional, Erik ha pasado más de 20 años al servicio de los mejores intereses de comunidades diversas y tradicionalmente desatendidas.

Más tarde, se desempeñó como director ejecutivo fundador y presidente del Connecticut Center for Arts and Technology (ConnCAT), una organización sin fines de lucro que crea entornos de Educación basados en las artes para estudiantes de escuelas públicas en riesgo, así como programas de

capacitación para adultos subempleados y desempleados.

Antes de unirse a ConnCAT, Erik fue director ejecutivo de Leadership, Education, and Athletics in Partnership (LEAP), que ofrece programas de enriquecimiento académico y social para niños y jóvenes de entre 5 y 23 años.

Erik participa activamente en varias juntas y comisiones, incluyendo la Connecticut State Board of Education (Junta de Educación del Estado de Connecticut), Elm City Market y el Hospital Yale-New Haven.

Tiene una Licenciatura en Ciencias en Sociología de la Southern Connecticut State University y una Maestría en Teología y Ética del Hartford Seminary. También recibió un Doctorado Honorario en Humanidades de Albertus Magnus College en New Haven, CT.

Si bien el tiempo de Erik en ECC/HANH ha llegado a su fin, estamos emocionados por saber cuáles serán las próximas colaboraciones.

¡Muchas gracias, presidente Clemons!

CONVERSACIÓN CON LA COMISIONADA KEENE

Elm City Communities y 360 Management brindan asistencia de alquiler a más de 6000 hogares en New Haven a través de vales y viviendas asequibles basadas en proyectos. Sin embargo, la oferta es limitada y muchos hogares permanecen en la lista de espera. Es parte de una tendencia nacional: Solo el 20 % de los estadounidenses elegibles reciben asistencia para el alquiler.

La comisionada Danya Keene y su equipo en Housing and Health Equity Lab de Yale están documentando el costo negativo que esto tiene en nuestras comunidades. Como era de esperar, su investigación muestra que mientras las familias esperan la vivienda que necesitan desesperadamente, su salud se resiente.

Un estudio reciente usó datos de encuestas nacionales para comparar a las personas que recibían asistencia de alquiler de HUD con aquellas que no la recibían en el momento de la encuesta pero pasaron unos años más tarde; en otras palabras, a un grupo en lista de espera. Descubrieron que el grupo que recibía asistencia tenía menos probabilidades de tener diabetes no controlada o inseguridad alimentaria. Otra investigación de encuesta basada en New Haven concluyó que las personas en las listas de espera de la autoridad de vivienda informaron peores condiciones de salud y vivienda autoevaluadas.

En conjunto, la comisionada Keene y sus colegas han entrevistado a muchos residentes en lista de espera que tienen dificultades. Las experiencias que capturaron resaltan

las varias maneras en que la inseguridad de la vivienda afecta el cuerpo: cuando el alquiler es demasiado alto, las personas se ven obligadas a elegir entre alimentos saludables, medicamentos y vivienda; cuando los hogares se enfrentan a un desalojo o están a punto de atrasarse en el pago del alquiler, pierden el sueño, sufren estrés y descuidan las rutinas de salud; cuando la vivienda es demasiado costosa, los inquilinos a menudo se conforman con condiciones de vida con peligros como moho, pintura con plomo y plagas.

El trabajo de la comisionada Keene también examina otros aspectos de la política de vivienda que pueden afectar la salud, como la prevención de desalojos y la asistencia de alquiler de emergencia. Todos sus hallazgos apuntan a la importancia de aumentar los recursos y reducir los tiempos de espera para la asistencia de alquiler.

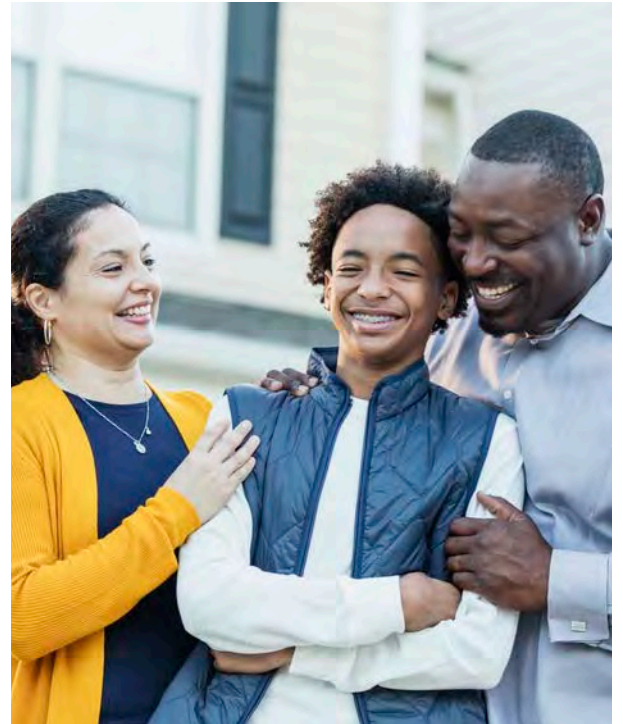
¿La conclusión? **Las inversiones en el acceso a una vivienda estable, segura y de calidad son inversiones en salud.**





CREAMOS COMUNIDADES CON DIVERSIDAD DE OPCIONES





PERSONAL DIRECTIVO



Karen DuBois-Walton
Presidenta



Shenae Draughn
Vicepresidenta ejecutiva



Jack Rafferty
Vicepresidente sénior de Finanzas, TI y Administración



Coreen Toussaint
Vicepresidenta de Housing Choice Vouchers



Gary Hogan
Vicepresidente de Operaciones



Donna Piccirilli
Vicepresidenta de Tecnología de la Información



Natalia Rutenberg
Vicepresidenta de Finanzas



Iris Rodriguez
Vicepresidenta de Administración



Hannah Sokal Holmes
Vicepresidenta de Planificación y Modernización



Edward LaChance
Vicepresidente de Desarrollo



Jocelyne Barszczewski
Directora de Reubicación



Patricia Johnson
Vicepresidenta sénior



Yesica Hernandez-Perez
Vicepresidenta de Operaciones Inmobiliarias



Daniel Ramos
Director de Mantenimiento



Milka Martinez
Directora de Mantenimiento



Marilyn Dawson
Gerente regional



NUESTRO EQUIPO

HANH

Ali Osborne	Francesca Bruno	Kimberly Johansen	Olga Zweeres
Allyna Cousins	Francis Emery	Lakeya Moye	Oralinda Coleman
Amelia Rodriguez	Francisco Rivera	Lashanda Jones	Pamela Heard
Anesha Boyd	Gary Hogan	Latoya Mills	Rachel Gilroy
Anyikor Acuil	Gayatri Rana	LaVonta Bryant	Radouane Farah
Ashley Mccloud	Geraldine Handy Morris	Lee Purvis	Rayan Grant
Braulio Márquez	Gerard Roddy	Linda Fuller	Reynaldo Ortiz
Brian Clark	Gwendolyn McCrea	Lynn Brunache	Robin Miller Godwin
Calvin McGee	Hannah Sokal-Holmes	Madeline Méndez	Suela Perjoni
Carmen Rodriguez Rivas	Herbert Curtis III	Manuel Cuevas	Taisha Rivera-Franklin
Carolyn Dore	Iris Collazo	Margarita Pagan	Tara Jones
Catherine Hawthorne	Issac Kelley, Jr	María Carmona	Tarin Evans
Chakell Neal	Itsuannette Canales	Marilyn Correa	Teddy Quinones
Colby Jenkins	James Pekar	Mark Reynolds	Terese Zobebelein
Coreen Toussaint	Jana Douglas	Mark Wade	Terrance Murphy
Dale Dibenedetto	Jasmine Ruiz	Marta Vega	Terrence Gray
Darlene Devalle-Perez	Jengodji Gates	Matthew Mccoy	Timothy Regan
Dean Falcone	Johanna Davis	Melani Báez	Tracy Dancy
Desire Sessions	John Rafferty	Melissa Champagne-Vera	Wayne Jones
Donald Baker	Jose Caraballo	Melody Ramos	Weaverton Whittley
Donna Piccirilli	José Correa	Michael Adams	William Petaway
Donnie Bethea	Juathena Foreman	Michael James	William Viederman
Edward Moore	Karen Coleman	Michele Deisser	
Elizabeth Rodríguez	Karen DuBois-Walton	Michelle Phillips Sharif	
Evelise Ribeiro	Katiria Ocasio	Mónica Wolfork	
Erick Casasola	Keiry Pena	Natalia Rutenberg	
Eryka Claudio	Keith Manning	Norman Wiggins	
Frances Bordeaux	Kenneth Barbour		

360 MANAGEMENT

Agne Covill	David Barnett	Jonathan Crespo Torres	Patricia Johnson
Alex Martinez	Denisha Beverly	Kenneth Brogdon	Ramon Rodriguez
Amaryllis Viera	Desmond Sanderson	Loyd Watkins	Ricardo Rodríguez
Ana Lopez	Devon Morris	Mabel Marte	Rogelio García
Anna Howard Spruill	Eric Sánchez	Marilyn Dawson	Sarah Delgado
Antonio Barroso	Frieda Hawley	Marissa Godwin	Saudi Cruz
Brian Lavigne	Héctor Cortez	Marshall Toth	Shavonne Newton
Chaze Washington	Irtaza Zaidi	Marta Laboy	Taoyidi Gbadamassi
Christopher Cabrera	Jacques Mcadams	Melvin Edwards	Tyron Joyner
Severino	Jairo Uribe	Miguel Ávila	Yesica Hernandez-Perez
Christopher Prussing	Jasmine Valdovinos	Miguel Lugo	
Claudia Cofrancesco	Jason Ford	Milka Martinez	
Daniel Ramos	John Murray	Pamela Leizon Rosario	
	Kenneth Harrington	Nydia Jiménez	



GLENDOWER

Christina Musante
Edward Lachance
Haley Vincent-Simpson

Jessica Rodríguez
Jocelyne Barszczewski
Mayra Bravo

Michael Southam
Shenae Draughn
Yadira Vargas

PASANTES DEL STEP

Adrian Colon-Rivera
Angel Taveras
David Holland

Jeremiah Godley
Mathue Gibson
Nasir Anderson

Taejane Washington
Teirra Miller
Tionna Smith

Tyrek Solomon

NUESTROS COLABORADORES







No logramos solos el éxito. Gracias a nuestros residentes, alcalde Justin Elicker, Junta de Comisionados, nuestros funcionarios públicos estatales y federales, Alders, U.S. Department of Housing and Urban Development (HUD, Departamento de Vivienda y Desarrollo Urbano de los EE. UU.), Connecticut Housing Finance Authority (Autoridad de Financiamiento de la Vivienda de Connecticut), Department of Housing (DOH, Departamento de Vivienda), Escuelas Públicas de New Haven, financiadores privados y de fundaciones, arquitectos y contratistas, socios comunitarios, consejos de residentes de inquilinos y juntas asesoras de residentes y personal de ECC/HANH. **¡Lo valoramos mucho!**





Marcamos la diferencia

*Brindamos oportunidades para
una mayor autosuficiencia*

360 Orange Street
New Haven, CT 06510

elmcitycommunities.org

